


Dell Latitude E5530


擁有者手冊

管制型號：P28G
管制類型：P28G001



註、警示與警告

 **註：**「註」表示可以幫助您更有效地使用電腦的重要資訊。

 **警示：**「警示」表示有可能會損壞硬體或導致資料遺失，並告訴您如何避免發生此類問題。

 **警告：**「警告」表示有可能會導致財產損失、人身傷害甚至死亡。

© 2013 Dell Inc. 版權所有，翻印必究。

本文所用的商標：Dell™、Dell 徽標、Dell Boomi™、Dell Precision™、OptiPlex™、Latitude™、PowerEdge™、PowerVault™、PowerConnect™、OpenManage™、EqualLogic™、Compellent™、KACE™、FlexAddress™、Force10™、Venue™ 與 Vostro™ 為 Dell Inc. 的商標。Intel®、Pentium®、Xeon®、Core® 與 Celeron® 為 Intel Corporation 在美國及其他國家/地區的註冊商標。AMD® 為 Advanced Micro Devices, Inc. 的註冊商標；AMD Opteron™、AMD Phenom™ 與 AMD Sempron™ 為 Advanced Micro Devices, Inc. 的商標。Microsoft®、Windows®、Windows Server®、Internet Explorer®、MS-DOS®、Windows Vista® 與 Active Directory® 為 Microsoft Corporation 在美國及/或其他國家/地區的商標或註冊商標。Red Hat® 與 Red Hat® Enterprise Linux® 為 Red Hat, Inc. 在美國及/或其他國家/地區的註冊商標。Novell® 與 SUSE® 為 Novell Inc. 在美國及其他國家/地區的註冊商標。Oracle® 為 Oracle Corporation 及/或其關係企業的註冊商標。Citrix®、Xen®、XenServer® 與 XenMotion® 為 Citrix Systems, Inc. 在美國及/或其他國家/地區的註冊商標或商標。VMware®、vMotion®, vCenter®、vCenter SRM™ 與 vSphere® 為 VMWare, Inc. 在美國或其他國家/地區的註冊商標或商標。IBM® 為 International Business Machines Corporation 的註冊商標。

2013 – 12

Rev. A01

目錄

1 拆裝電腦	7
拆裝電腦內部元件之前.....	7
關閉電腦.....	8
拆裝電腦內部元件之後.....	8
2 卸下和安裝元件	11
建議的工具.....	11
卸下 SD 卡.....	11
安裝 SD 卡.....	11
卸下電池.....	12
安裝電池.....	12
卸下用戶身份模組 (SIM) 卡.....	13
安裝用戶身份模組 (SIM) 卡.....	13
卸下顯示器前蓋.....	13
安裝顯示器前蓋.....	14
卸下攝影機.....	14
安裝攝影機.....	15
卸下顯示板.....	15
安裝顯示板.....	17
卸下鍵盤邊條.....	17
安裝鍵盤邊條.....	19
卸下鍵盤.....	20
安裝鍵盤.....	22
卸下蓋板.....	23
安裝蓋板.....	24
卸下光碟機.....	24
安裝光碟機.....	26
卸下硬碟機.....	26
安裝硬碟機.....	28
卸下 WLAN 卡.....	28
安裝 WLAN 卡.....	29
卸下記憶體模組.....	29
安裝記憶體模組.....	29
卸下右底板.....	29
安裝右底板.....	30
卸下散熱模組.....	30
安裝散熱模組.....	31

卸下處理器.....	32
安裝處理器.....	32
卸下手掌墊.....	32
安裝手掌墊.....	34
拆卸 ExpressCard 讀卡機機箱.....	35
安裝 ExpressCard 讀卡機機箱.....	35
卸下藍芽模組.....	36
安裝藍芽模組.....	36
卸下音效卡.....	37
安裝音效卡.....	37
卸下顯示器組件.....	38
安裝顯示器組件.....	40
卸下右側支撐架.....	41
安裝右側支撐架.....	41
卸下數據機卡.....	42
安裝數據機卡.....	42
卸下左側支撐架.....	43
安裝左側支撐架.....	44
卸下主機板.....	44
安裝主機板.....	47
卸下幣式電池.....	48
安裝幣式電池.....	48
卸下輸入/輸出 (I/O) 板.....	49
安裝輸入/輸出 (I/O) 板.....	50
卸下電源連接器.....	51
安裝電源連接器.....	52
卸下系統風扇.....	53
安裝系統風扇.....	54
卸下網路連接器.....	55
安裝網路連接器插口.....	55
卸下喇叭.....	56
安裝喇叭.....	57
3 規格.....	59
規格.....	59
4 底座連接埠資訊.....	65
5 其他資訊.....	67
6 系統設定.....	69
概觀.....	69

進入系統設定.....	69
系統設定選項.....	69
7 診斷.....	77
診斷.....	77
8 與 Dell 公司聯絡.....	79


拆裝電腦


拆裝電腦內部元件之前


請遵守以下安全規範，以避免電腦受到可能的損壞，並確保您的人身安全。除非另有說明，否則本文件中的每項程序均假定已執行下列作業：


- 您已閱讀電腦隨附的安全資訊。
- 按相反的順序執行卸下程序可以裝回或安裝 (當元件為單獨購買時) 元件。


 **警告:** 拆裝電腦內部元件之前，請先閱讀電腦隨附的安全資訊。如需更多安全最佳實務資訊，請參閱 **Regulatory Compliance (法規遵循)** 首頁：www.dell.com/regulatory_compliance。

 **警告:** 許多維修僅可由獲得認可的維修技術人員來完成。您只能依照產品說明文件中的授權說明或在線上或電話服務和支援團隊的指導下，執行故障排除和簡單的維修。由未經 Dell 授權的維修造成的損壞不在保固範圍之內。請閱讀並遵循產品隨附的安全指示。

 **警告:** 為避免靜電損壞，請使用接地腕帶或經常碰觸未上漆的金屬表面 (例如電腦後面的連接器)，以導去身上的靜電。


 **警告:** 處理元件和插卡時要特別小心。請勿碰觸元件或插卡上的觸點。手持插卡時，請握住插卡的邊緣或其金屬固定托架。手持處理器之類的元件時，請握住其邊緣而不要握住其插腳。

 **警告:** 拔下纜線時，請握住連接器或拉片將其拔出，而不要拉扯纜線。某些纜線的連接器帶有鎖定彈片；若要拔下此類纜線，請向內按壓鎖定彈片，然後再拔下纜線。在拔出連接器時，連接器的兩側應同時退出，以避免弄彎連接器插腳。此外，連接纜線之前，請確定兩個連接器的朝向正確並且對齊。


 **註:** 您電腦的顏色和特定元件看起來可能與本文件中所示不同。

為避免損壞電腦，請在開始拆裝電腦內部元件之前，先執行下列步驟。

1. 確定工作表面平整乾淨，以防止刮傷電腦外殼。
2. 關閉電腦 (請參閱關閉電腦)。
3. 如果電腦已連接至擴充裝置 (已塢接)，例如選配的媒體底座或超薄電池，請將它解除塢接。


 **警告:** 若要拔下網路纜線，請先將纜線從電腦上拔下，然後再將其從網路裝置上拔下。


4. 從電腦上拔下所有網路纜線。
5. 從電源插座上拔下電腦和所有連接裝置的電源線。
6. 闔上顯示器，然後將電腦正面朝下放置在平坦的工作表面上。

 **註:** 為避免損壞主機板，您必須在維修電腦之前取出主電池。

7. 取出主電池。
8. 翻轉電腦，使其正面朝上放置。
9. 打開顯示器。


10. 按電源按鈕，以導去主機板上的剩餘電量。

 警示: 為防止觸電，在打開機箱蓋之前，請務必從電源插座上拔下電腦電源線。

 警示: 在觸摸電腦內部的任何元件之前，請觸摸未上漆的金屬表面 (例如電腦背面的金屬)，以確保接地並導去您身上的靜電。作業過程中，應經常碰觸未上漆的金屬表面，以導去可能損壞內部元件的靜電。

11. 從對應的插槽中取出所有已安裝的 ExpressCard 或智慧卡。

關閉電腦

 警示: 為避免遺失資料，請在關閉電腦之前儲存並關閉所有開啟的檔案，結束所有開啟的程式。

1. 關閉作業系統：

– 在 Windows 8 中：

* 使用觸控裝置：

a. 從螢幕右緣向內掃動，以開啟快速鍵功能表，然後選擇**設定**。


b. 選擇  然後選擇**關機**

* 使用滑鼠：

a. 將游標指向螢幕右上角，然後按一下**設定**。


b. 按一下  然後選擇**關機**。

– 在 Windows 7 中：

1. 按一下**開始** 。

2. 按一下**關機**。

或

1. 按一下**開始** 。

2. 按一下**開始**功能表右下角的箭頭 (如下所示)，然後按一下**關機**。



2. 確定電腦及連接的所有裝置均已關閉。當您將作業系統關機時，如果電腦和附接的裝置未自動關閉，請將電源按鈕按住約 4 秒以關機。

拆裝電腦內部元件之後

在完成任何更換程序後，請確定先連接所有外接式裝置、介面卡、纜線等之後，再啟動電腦。

 **警示:** 為避免損壞電腦，請僅使用專用於此特定 Dell 電腦的電池。請勿使用專用於其他 Dell 電腦的電池。

1. 連接外接式裝置，例如連接埠複製裝置、超薄電池或媒體底座，並裝回介面卡，例如 ExpressCard。
2. 將電話或網路纜線連接至電腦。

 **警示:** 若要連接網路纜線，請先將網路纜線插入網路裝置，然後再將其插入電腦。

3. 裝回電池。
4. 將電腦和所有連接裝置連接至電源插座。
5. 開啟您的電腦。

卸下和安裝元件

本節說明如何從電腦卸下或安裝元件的詳細資訊。

建議的工具

本文件中的程序可能需要以下工具：

- 小型平頭螺絲起子
- 0 號十字槽螺絲起子
- 1 號十字槽螺絲起子
- 小型塑膠畫線器

卸下 SD 卡

1. 按照 *拆裝電腦內部元件之前* 中的程序進行操作。
2. 壓下 SD 卡，將它從電腦釋放。
3. 將 SD 卡從電腦推出。



安裝 SD 卡

1. 將 SD 卡推入插槽，直到它卡至定位。
2. 按照 *拆裝電腦內部元件之後* 中的程序進行操作。

卸下電池

1. 按照拆裝電腦內部元件之前中的程序進行操作。
2. 將電池釋放門鎖推至解除鎖定位置。



3. 從電腦卸下電池。

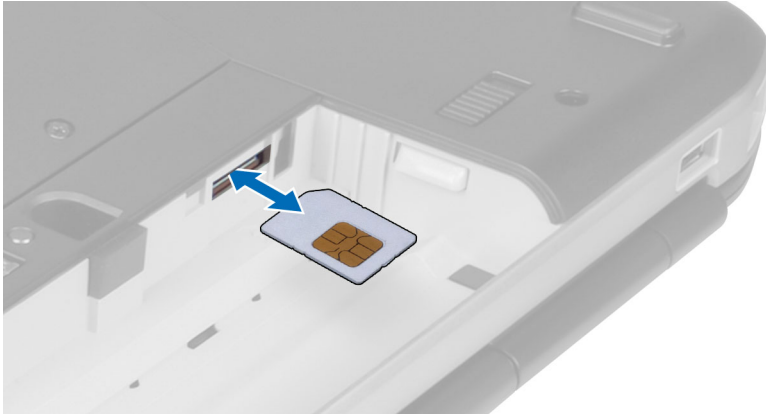


安裝電池

1. 將電池推入插槽直到它卡至定位。
2. 按照拆裝電腦內部元件之後中的程序進行操作。

卸下用戶身份模組 (SIM) 卡

1. 按照 *拆裝電腦內部元件之前* 中的程序進行操作。
2. 卸下電池。
3. 壓下並釋放位在電池槽壁上的 SIM 卡。
4. 將 SIM 卡從電腦推出。



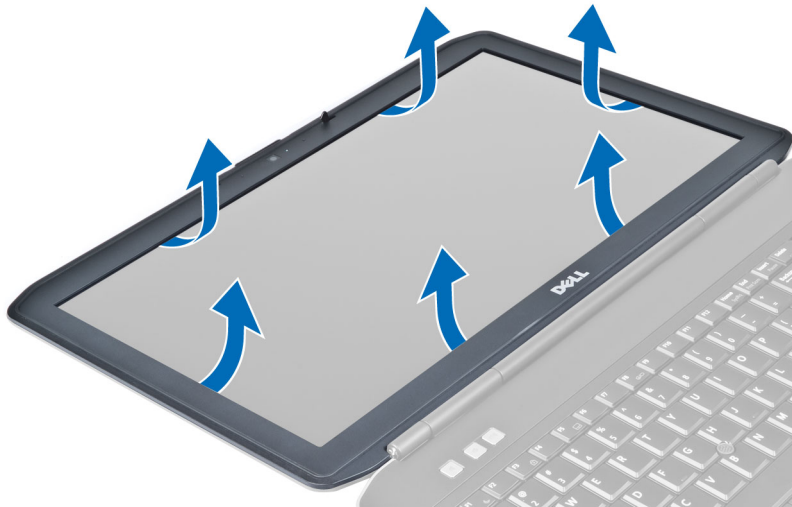
安裝用戶身份模組 (SIM) 卡

1. 將用戶身份模組 (SIM) 卡插入插槽。
2. 安裝電池。
3. 按照 *拆裝電腦內部元件之後* 中的程序進行操作。

卸下顯示器前蓋

1. 按照 *拆裝電腦內部元件之前* 中的程序進行操作。
2. 卸下電池。
3. 將顯示器前蓋的底緣撬起。

4. 沿著顯示器前蓋兩側和頂緣撬起。



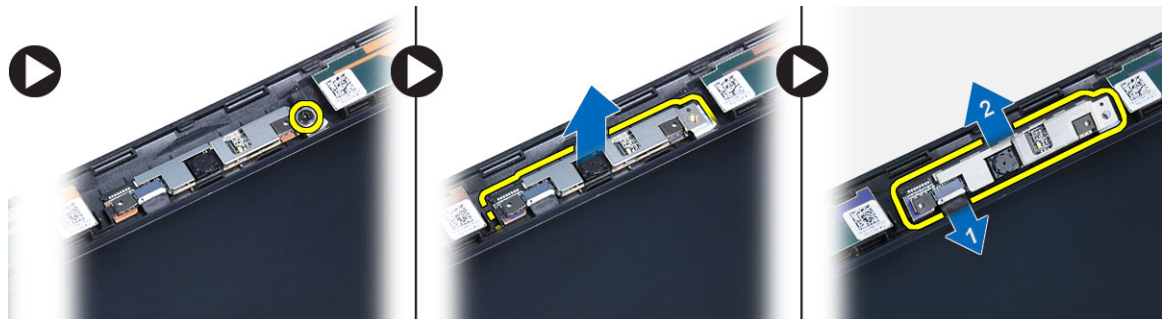
5. 從電腦上卸下顯示器前蓋。

安裝顯示器前蓋

1. 將顯示器前蓋置於顯示器組件上。
2. 從頂部邊角開始，按壓顯示器前蓋並將整個前蓋壓下，直到將其卡在顯示器組件上。
3. 安裝電池。
4. 按照*拆裝電腦內部元件之後*中的程序進行操作。

卸下攝影機

1. 按照*拆裝電腦內部元件之前*中的程序進行操作。
2. 卸下：
 - a) 電池
 - b) 顯示器前蓋
3. 執行下列步驟：
 - a) 卸下用來固定攝影機和麥克風模組的螺絲。
 - b) 拔下攝影機纜線。
 - c) 將攝影機和麥克風模組抬起取出。

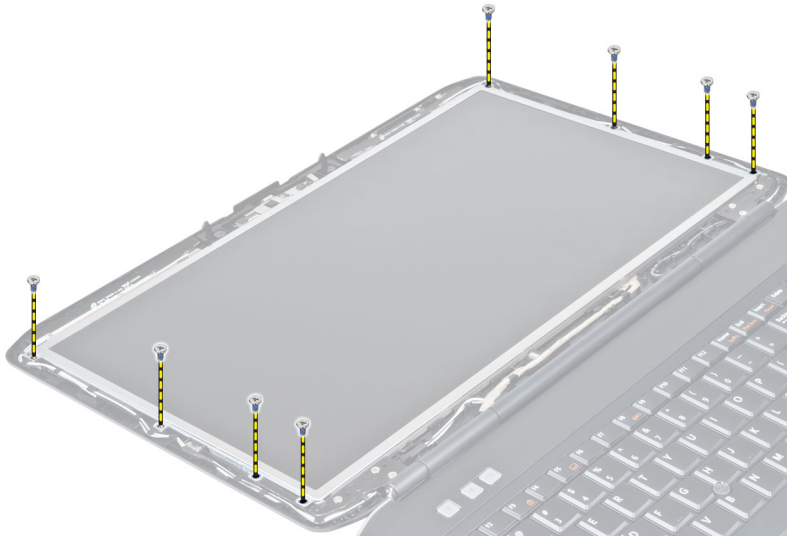


安裝攝影機

1. 將攝影機和麥克風模組置於其位置上。
2. 連接攝影機纜線。
3. 鎖緊用來固定攝影機和麥克風模組的螺絲。
4. 安裝：
 - a) 顯示器前蓋
 - b) 電池
5. 按照*拆裝電腦內部元件之後*中的程序進行操作。

卸下顯示板

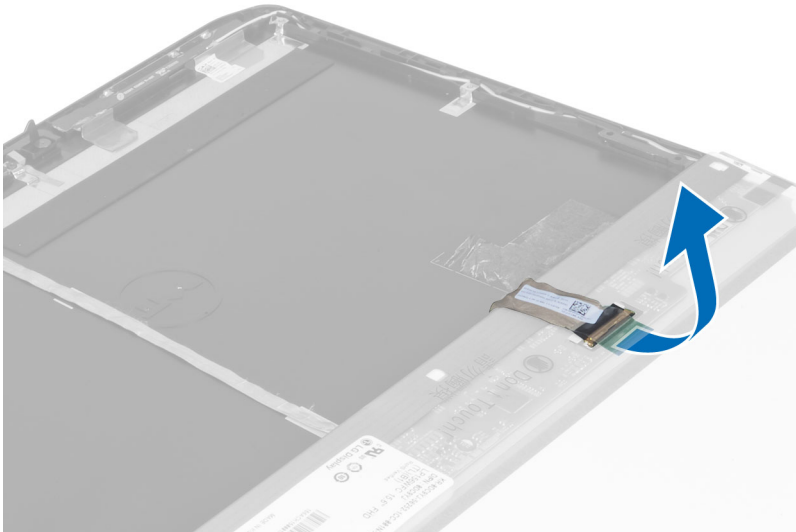
1. 按照*拆裝電腦內部元件之前*中的程序進行操作。
2. 卸下：
 - a) 電池
 - b) 顯示器前蓋
3. 卸下用來固定顯示板的螺絲。



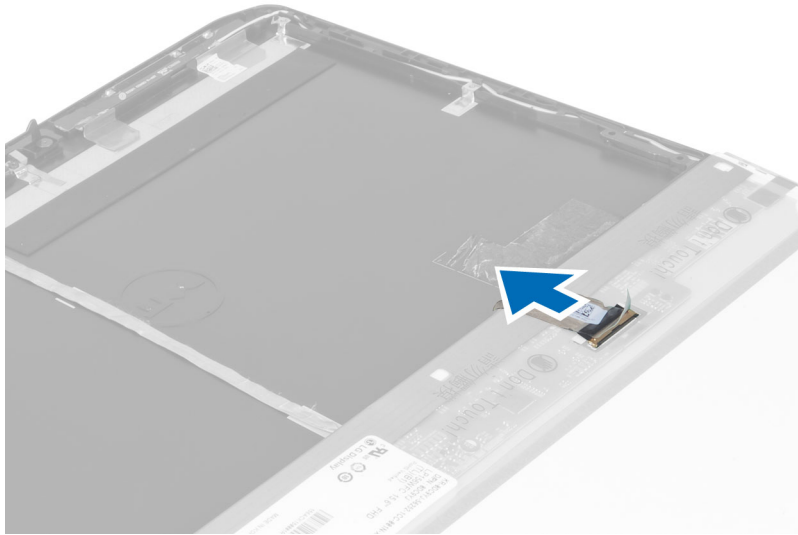
4. 翻轉顯示板。



5. 提起 Mylar 磁帶并從顯示板的背面斷開 LVDS 纜線的連接。



6. 從顯示器組件卸下顯示板。



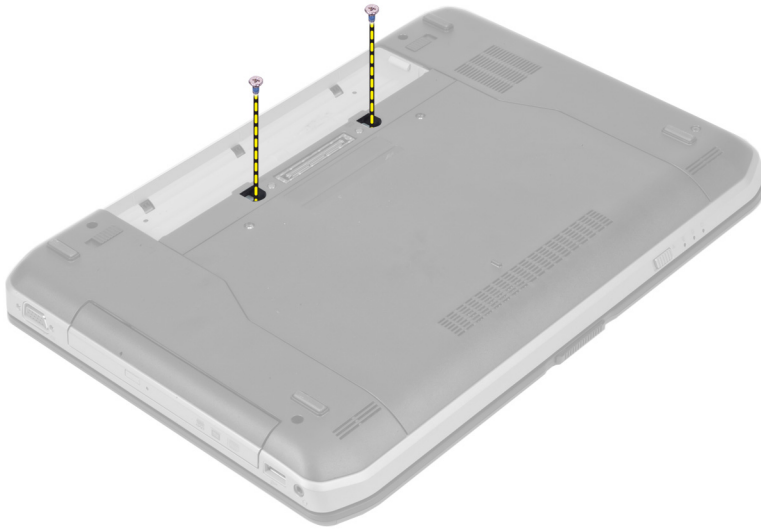
安裝顯示板

1. 安裝將顯示器托架固定在顯示板上的螺絲。
2. 將顯示板附接至顯示器組件。
3. 將顯示板對準電腦中原來的位罝。
4. 將低電壓差分訊號 (LVDS) 纜線連接到顯示板並附加上磁帶。
5. 翻轉顯示板并安裝用於固定顯示板的螺絲。
6. 安裝：
 - a) 顯示器前蓋
 - b) 電池
7. 按照 *拆裝電腦內部元件之後* 中的程序進行操作。

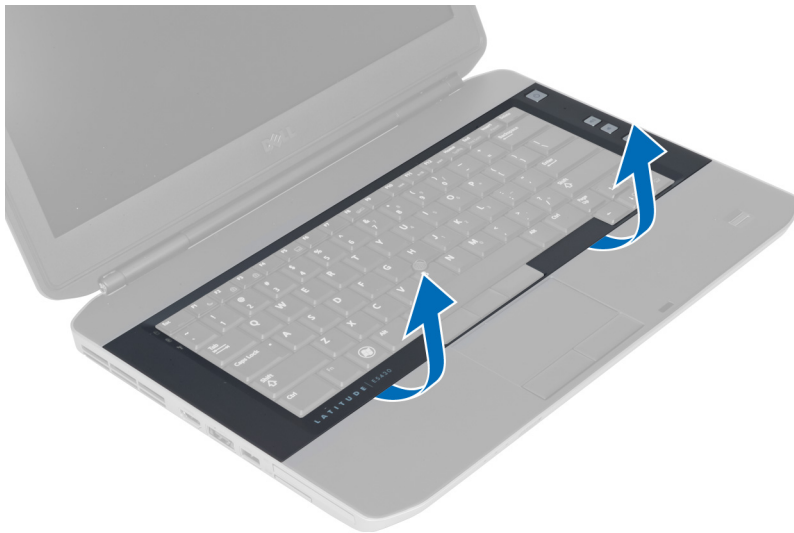
卸下鍵盤邊條

1. 按照 *拆裝電腦內部元件之前* 中的程序進行操作。
2. 卸下電池。

3. 卸下電腦背面的螺絲。

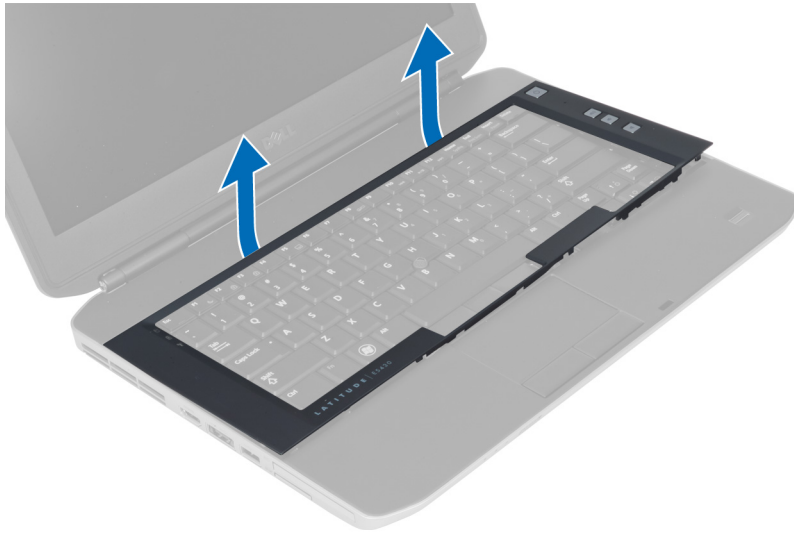


4. 將鍵盤邊條從底緣撬起。



5. 沿著鍵盤邊條兩側和頂緣撬起。

6. 從電腦上抬起並取出鍵盤邊條。



安裝鍵盤邊條

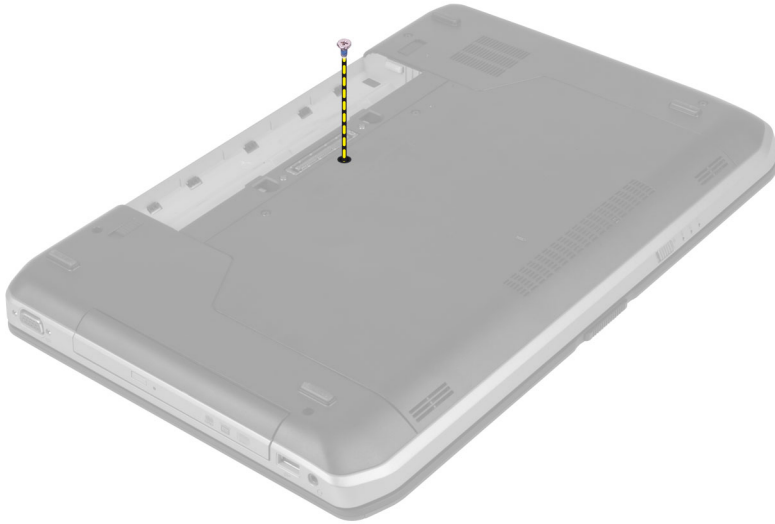
1. 將鍵盤邊條對準其凹槽。
2. 沿著鍵盤邊條各側按壓，直至其卡入到位。



3. 安裝電池。
4. 按照拆裝電腦內部元件之後中的程序進行操作。

卸下鍵盤

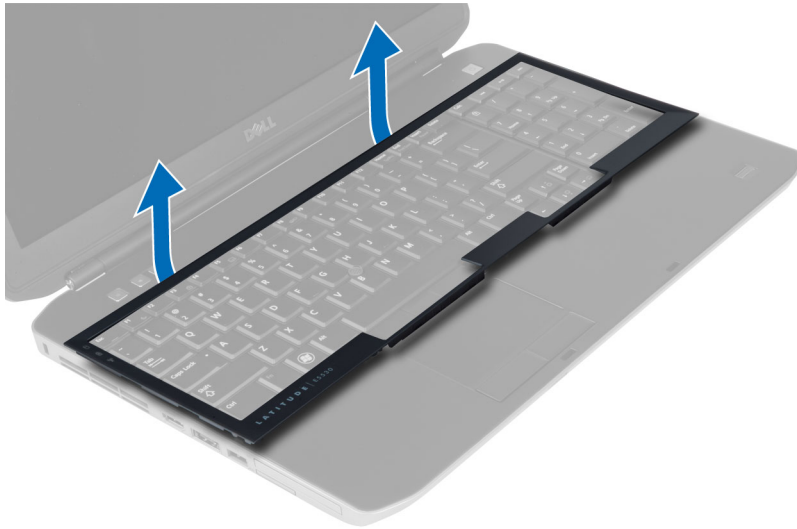
1. 按照拆裝電腦內部元件之前中的程序進行操作。
2. 卸下：
 - a) 電池
 - b) 鍵盤邊條
3. 卸下電腦背面的螺絲。



4. 抬起固定夾以釋放鍵盤邊條，并斷開其與電腦的連接。



5. 將鍵盤邊條從電腦卸下。



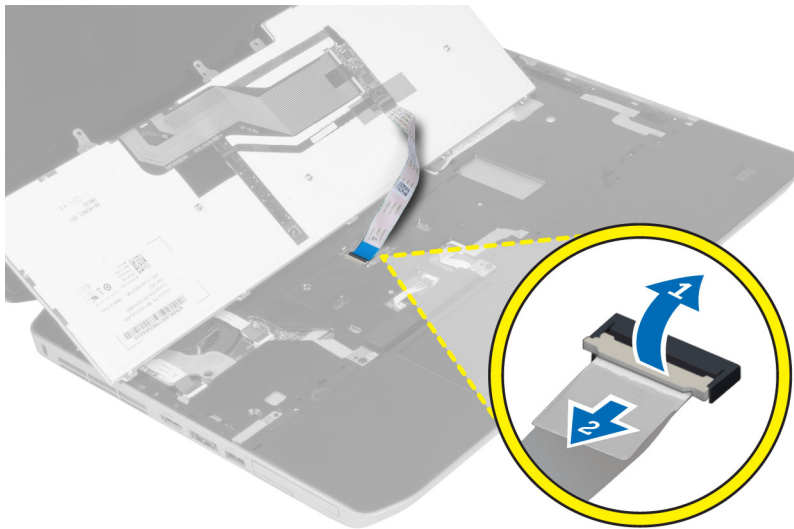
6. 卸下用來將鍵盤固定至定位的螺絲。



7. 將鍵盤翻轉過來。



8. 剝除用來將鍵盤扁平柔性纜線固定至鍵盤背面的膠帶。
9. 斷開鍵盤扁平柔性纜線的連接。
10. 從鍵盤上剝除鍵盤扁平柔性纜線并將其從電腦上卸下。



安裝鍵盤

1. 將鍵盤扁平柔性纜線附接至鍵盤。
2. 粘貼用於將鍵盤扁平柔性纜線固定到鍵盤的膠帶。
3. 將鍵盤推入其凹槽，直到所有金屬彈片卡入定位。
4. 固定鍵盤纜線固定夾。
5. 向下按壓鍵盤左側和右側，確定所有卡榫均與電腦完全接合。
6. 安裝將鍵盤固定至手掌墊組件的螺絲。
7. 安裝電腦背面的螺絲。

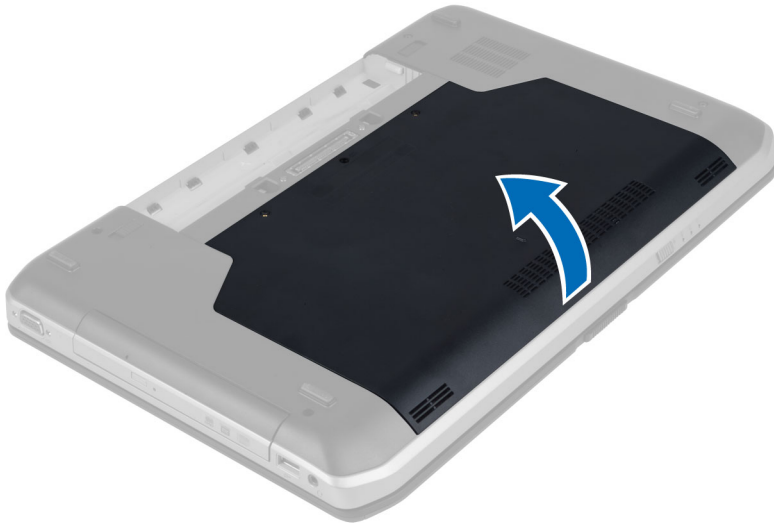
8. 安裝：
 - a) 鍵盤邊條
 - b) 電池
9. 按照拆裝電腦內部元件之後中的程序進行操作。

卸下蓋板

1. 按照拆裝電腦內部元件之前中的程序進行操作。
2. 卸下電池。
3. 卸下來固定蓋板的螺絲。



4. 滑動蓋板，然後向上提起，將其從電腦上卸下。

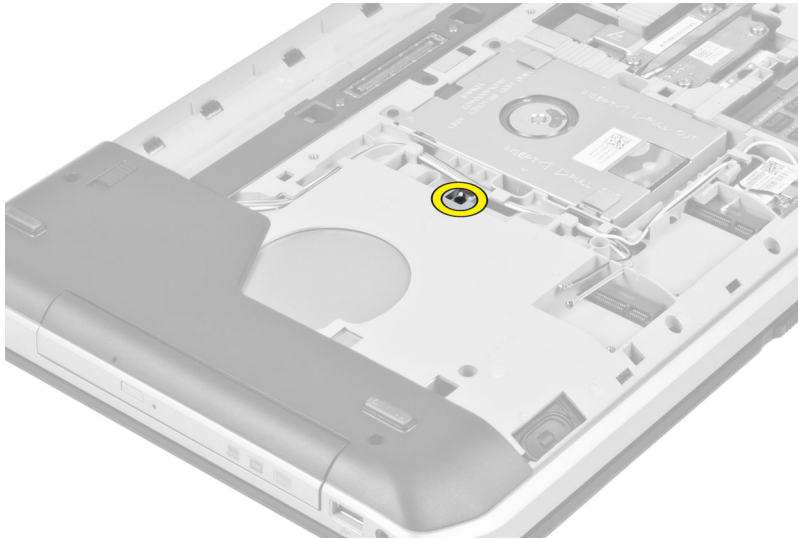


安裝蓋板

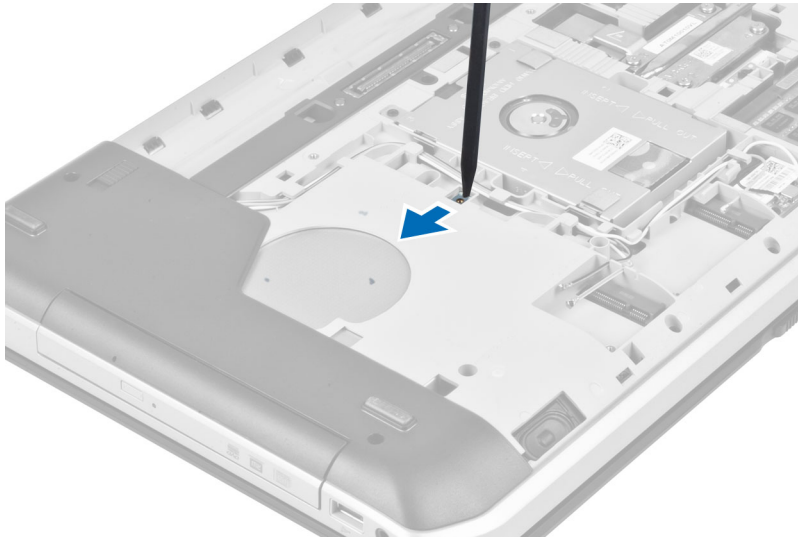
1. 將蓋板推入插槽直至其卡至定位。
2. 安裝將蓋板固定至電腦的螺絲。
3. 安裝電池。
4. 按照*拆裝電腦內部元件之後*中的程序進行操作。

卸下光碟機

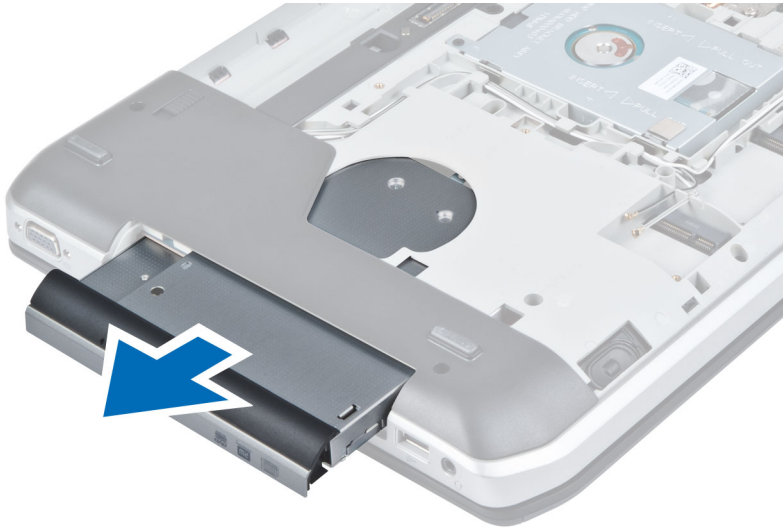
1. 按照*拆裝電腦內部元件之前*中的程序進行操作。
2. 卸下：
 - a) 電池
 - b) 蓋板
3. 卸下來固定光碟機的螺絲。



4. 將螺絲凸耳從電腦推出，以便將光碟機從光碟機凹槽鬆開。

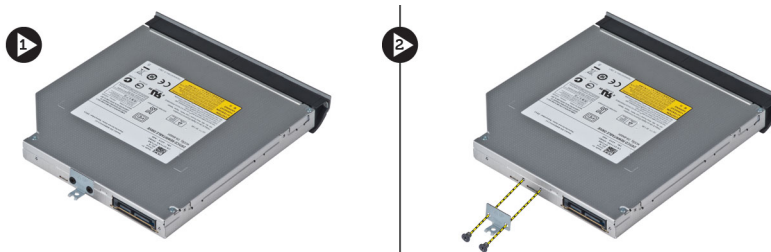


5. 從電腦卸下光碟機。



6. 卸下用來固定光碟機托架的螺絲。

7. 卸下光碟機托架。



8. 鬆開光碟機面板卡扣，將光碟機面板與光碟機分離。

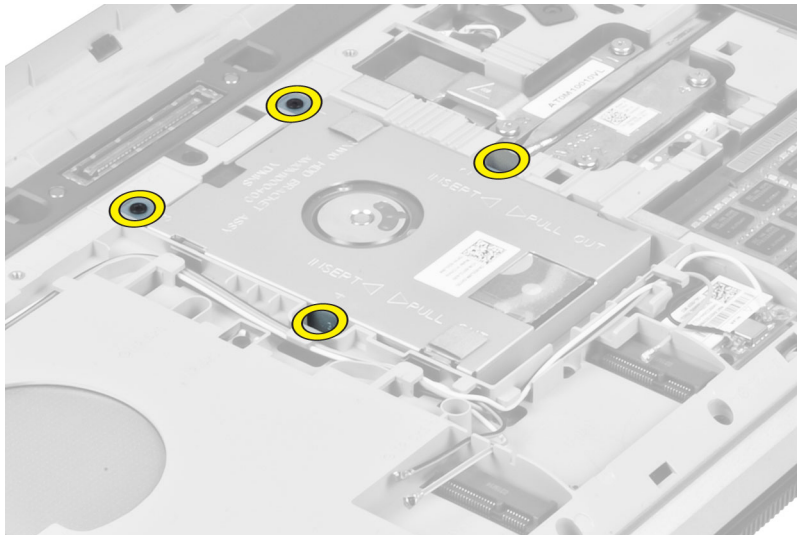
9. 卸下光碟機面板。

安裝光碟機

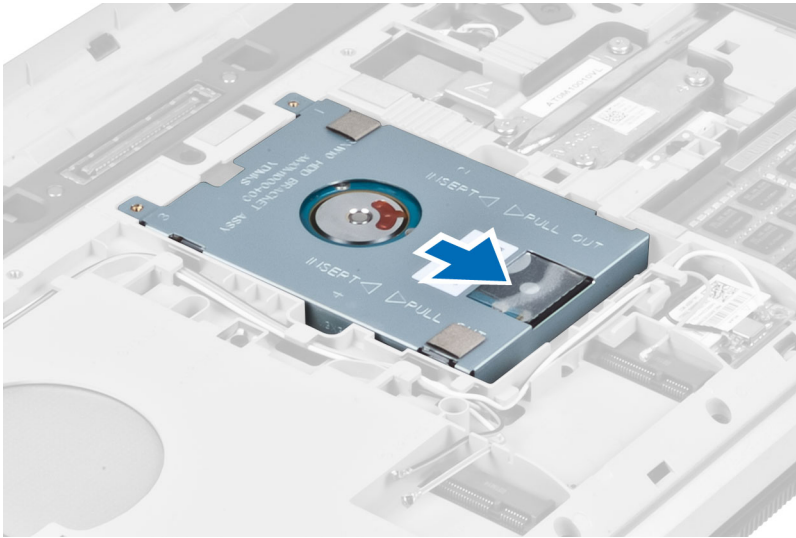
1. 卡入光碟機面板彈片，將光碟機面板附接至光碟機。
2. 安裝光碟機托架。
3. 安裝用來固定光碟機托架的螺絲。
4. 將光碟機插入電腦。
5. 安裝將光碟機固定到位的螺絲。
6. 安裝：
 - a) 蓋板
 - b) 電池
7. 按照 *拆裝電腦內部元件之後* 中的程序進行操作。

卸下硬碟機

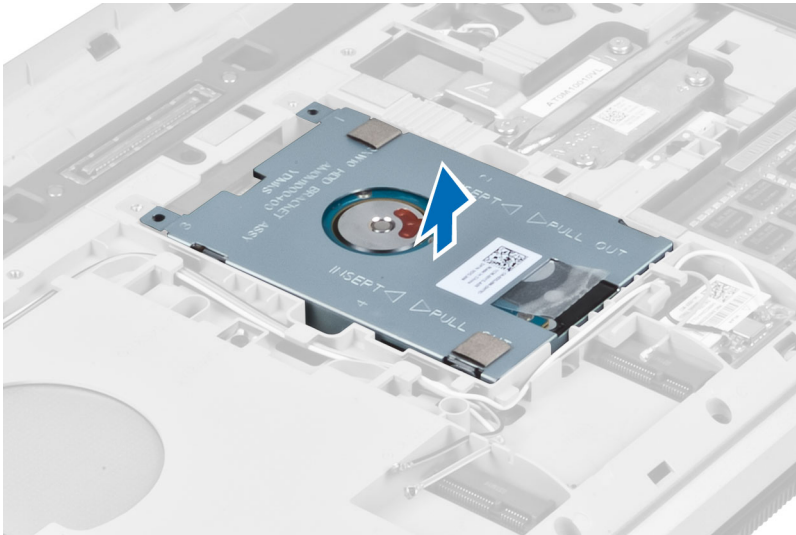
1. 按照 *拆裝電腦內部元件之前* 中的程序進行操作。
2. 卸下：
 - a) 電池
 - b) 蓋板
3. 卸下將硬碟機托架固定到位的螺絲。



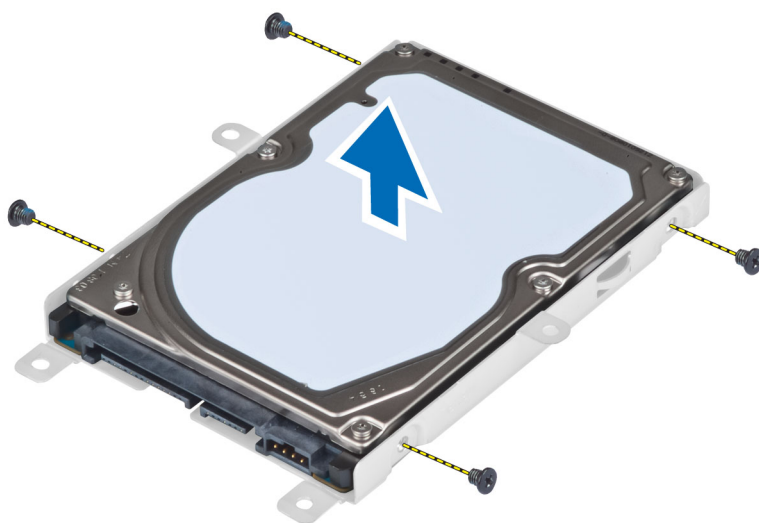
4. 使用彈片拉動硬碟機托架並將硬碟機從其連接器上鬆開。



5. 從電腦上卸下硬碟機。



6. 卸下來固定硬碟機托架的螺絲。



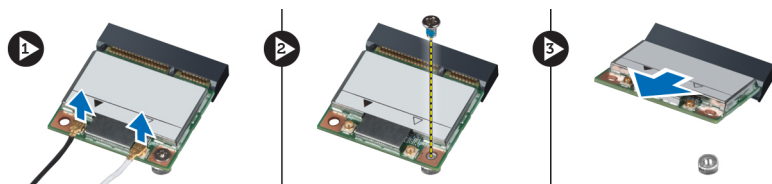
7. 從硬碟機上卸下硬碟機托架。

安裝硬碟機

1. 將硬碟機托架安裝至硬碟機。
2. 安裝用於固定硬碟機托架的螺絲。
3. 將硬碟機安裝至電腦內。
4. 安裝將硬碟機托架固定到位的螺絲。
5. 安裝：
 - a) 底板
 - b) 電池
6. 按照拆裝電腦內部元件之後中的程序進行操作。

卸下 WLAN 卡

1. 按照拆裝電腦內部元件之前中的程序進行操作。
2. 卸下：
 - a) 電池
 - b) 基座護蓋
3. 執行下列步驟：
 - a) 從 WLAN 卡上拔下天線纜線。
 - b) 卸下來將 WLAN 卡固定至電腦的螺絲。
 - c) 將 WLAN 卡從主機板的插槽卸下。

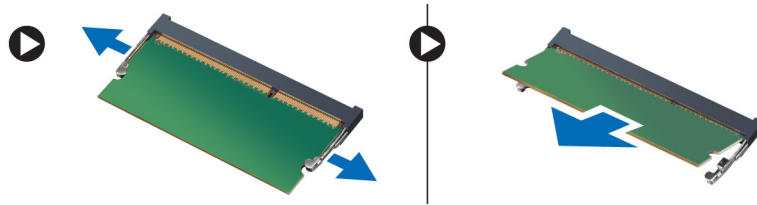


安裝 WLAN 卡

1. 將 WLAN 卡插入主機板上的連接器。
2. 將天線纜線分別連接至 WLAN 卡上標示的連接器。
3. 鎖緊螺絲，將 WLAN 卡固定在電腦上。
4. 安裝：
 - a) 基座護蓋
 - b) 電池
5. 按照 *拆裝電腦內部元件之後* 中的程序進行操作。

卸下記憶體模組

1. 按照 *拆裝電腦內部元件之前* 中的程序進行操作。
2. 卸下：
 - a) 電池
 - b) 基座護蓋
3. 從記憶體模組上撬開固定夾，直到彈出為止。
4. 抬起記憶體模組並將它從電腦上卸下。



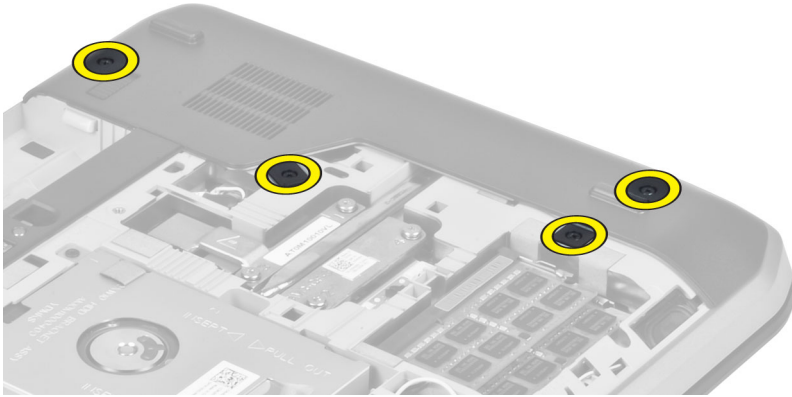
安裝記憶體模組

1. 將記憶體插入記憶體插槽。
2. 壓下固定夾，將記憶體模組固定在主機板。
3. 安裝：
 - a) 基座護蓋
 - b) 電池
4. 按照 *拆裝電腦內部元件之後* 中的程序進行操作。

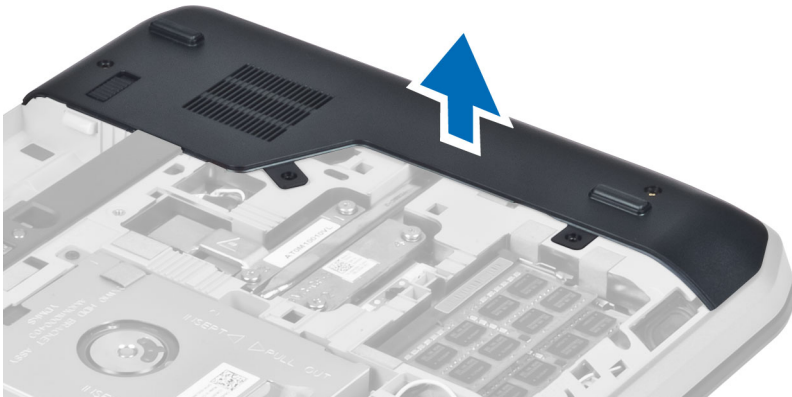
卸下右底板

1. 按照 *拆裝電腦內部元件之前* 中的程序進行操作。
2. 卸下：
 - a) 電池
 - b) 蓋板

3. 卸下用於將右底板固定到位的螺絲。



4. 從電腦上卸下右底板。



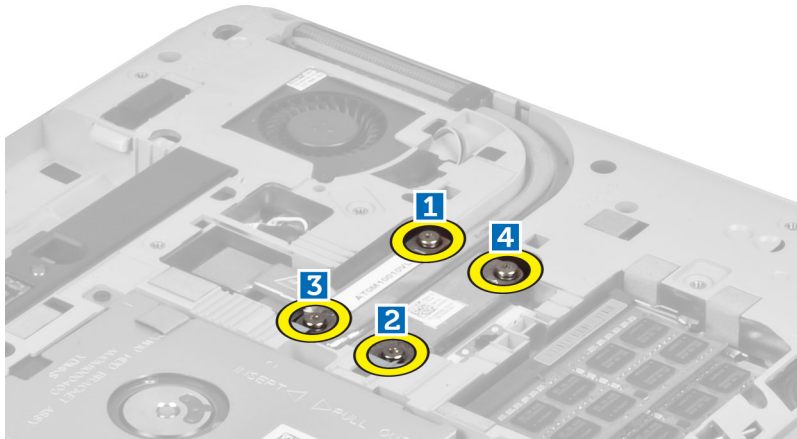
安裝右底板

1. 在電腦底部將右底板放置到位。
2. 安裝用於將右底板固定到電腦底部的螺絲。
3. 安裝：
 - a) 蓋板
 - b) 電池
4. 按照 *拆裝電腦內部元件之後* 中的程序進行操作。

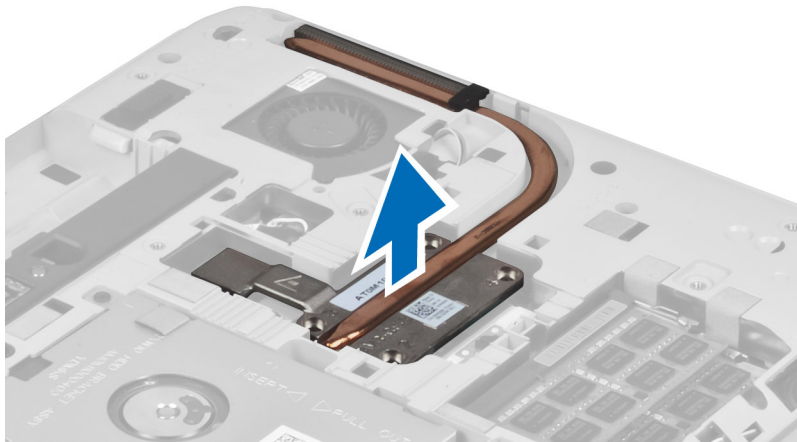
卸下散熱模組

1. 按照 *拆裝電腦內部元件之前* 中的程序進行操作。
2. 卸下：
 - a) SD 記憶卡
 - b) 電池
 - c) 蓋板
 - d) 右底板

3. 卸下來將散熱模組固定到位的螺絲。



4. 提起散熱模組並將其從電腦中卸下。

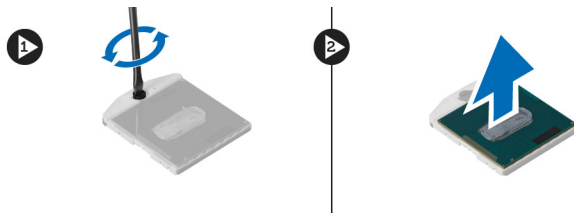


安裝散熱模組

1. 將散熱模組置入盒中。
2. 安裝將散熱模組固定至電腦的螺絲。
3. 安裝：
 - a) 右底板
 - b) 蓋板
 - c) 電池
 - d) SD 記憶卡
4. 按照 *拆裝電腦內部元件之後* 中的程序進行操作。

卸下處理器

1. 按照*拆裝電腦內部元件之前*中的程序進行操作。
2. 卸下：
 - a) SD 記憶卡
 - b) 電池
 - c) 蓋板
 - d) 右底板
 - e) 散熱模組
3. 將處理器凸輪鎖逆時針旋轉至解除鎖定位置。提起處理器並將其從電腦上移除。



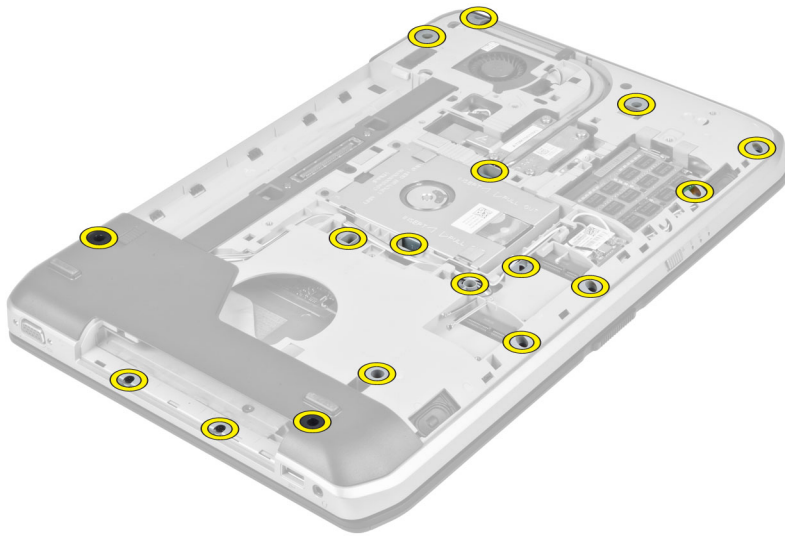
安裝處理器

1. 將處理器置入它在電腦上的插槽內。
2. 順時針旋轉處理器的凸輪鎖，以固定處理器。
3. 安裝：
 - a) 散熱模組
 - b) 蓋板
 - c) 右底板
 - d) 電池
 - e) SD 記憶卡
4. 按照*拆裝電腦內部元件之後*中的程序進行操作。

卸下手掌墊

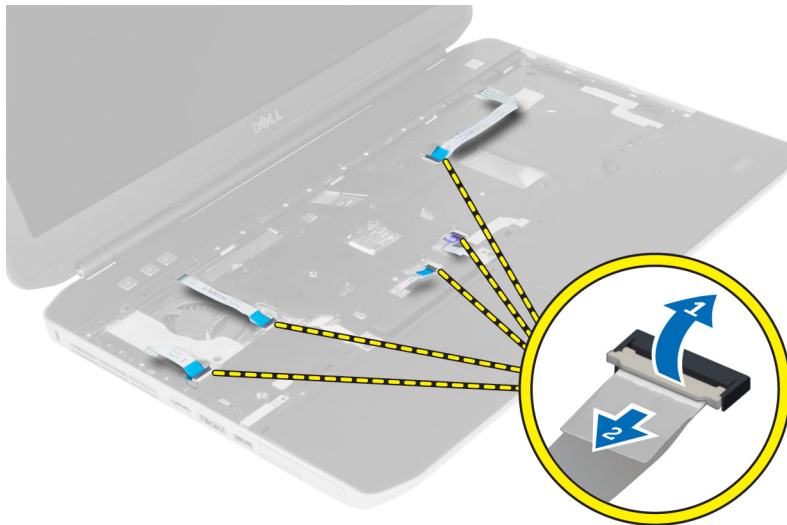
1. 按照*拆裝電腦內部元件之前*中的程序進行操作。
2. 卸下：
 - a) SD 記憶卡
 - b) 電池
 - c) 蓋板
 - d) 鍵盤邊條
 - e) 鍵盤
 - f) 光碟機
 - g) 右底板
 - h) 硬碟機

3. 卸下用來固定電腦底部的螺絲。



4. 斷開：

- a) LED 板扁平柔性纜線
- b) 媒體按鈕扁平柔性纜線
- c) 觸控板扁平柔性纜線
- d) 指紋掃描器扁平柔性纜線
- e) 電源按鈕扁平柔性纜線



5. 卸下用來將手掌墊固定至電腦的螺絲。



6. 抬起手掌墊組件的右緣。
7. 鬆開手掌墊組件左緣的彈片，然後從電腦卸下手掌墊。



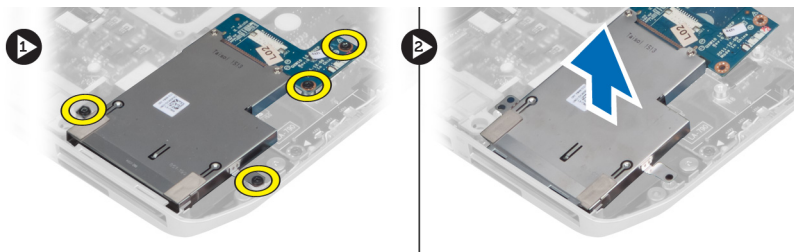
安裝手掌墊

1. 將手掌墊組件對準它在電腦中的原始位置，然後將它卡入定位。
2. 將下列纜線連接至主機板：
 - a) 電源按鈕扁平柔性纜線。
 - b) 指紋掃描器扁平柔性纜線
 - c) 觸控板扁平柔性纜線
 - d) 媒體按鈕扁平柔性纜線
 - e) LED 板扁平柔性纜線
3. 安裝手掌墊上的螺絲。
4. 安裝電腦底部的螺絲。

5. 安裝：
 - a) 右底板
 - b) 光碟機
 - c) 鍵盤
 - d) 鍵盤邊條
 - e) 蓋板
 - f) 電池
 - g) SD 記憶卡
6. 按照*拆裝電腦內部元件之後*中的程序進行操作。

拆卸 ExpressCard 讀卡機機箱

1. 按照*拆裝電腦內部元件之前*中的程序進行操作。
2. 卸下：
 - a) SD 記憶卡
 - b) 電池
 - c) 蓋板
 - d) 鍵盤邊條
 - e) 鍵盤
 - f) 光碟機
 - g) 右底板
 - h) 手掌墊
3. 卸下來用來固定 ExpressCard 讀卡機機箱的螺絲。
4. 從電腦上卸下 ExpressCard 讀卡機機箱。

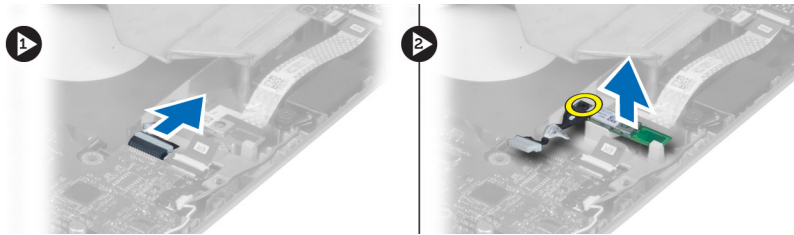


安裝 ExpressCard 讀卡機機箱

1. 將 ExpressCard 讀卡機機箱對準電腦中原來的的位置，然後將它卡入定位。
2. 安裝用來固定 ExpressCard 讀卡機機箱的螺絲。
3. 安裝：
 - a) 手掌墊
 - b) 右底板
 - c) 光碟機
 - d) 鍵盤
 - e) 鍵盤邊條
 - f) 蓋板
 - g) 電池
 - h) SD 記憶卡
4. 按照*拆裝電腦內部元件之後*中的程序進行操作。

卸下藍芽模組

1. 按照 *拆裝電腦內部元件之前* 中的程序進行操作。
2. 卸下：
 - a) SD 記憶卡
 - b) 電池
 - c) 蓋板
 - d) 鍵盤邊條
 - e) 鍵盤
 - f) 光碟機
 - g) 右底板
 - h) 手掌墊
3. 從主機板斷開藍芽纜線并卸下固定藍芽模組的螺絲。



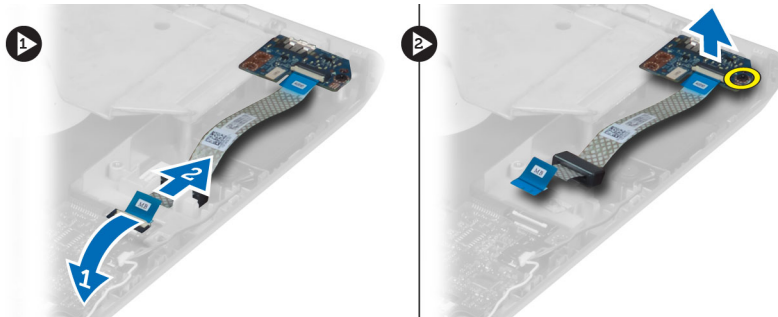
4. 從電腦中卸下藍芽模組。
5. 從藍芽模組拔下藍芽纜線。

安裝藍芽模組

1. 將藍芽纜線連接至藍芽模組。
2. 將藍芽模組置入電腦的相應模組盒內。
3. 安裝用來固定藍芽模組的螺絲。
4. 將藍芽纜線連接至主機板。
5. 安裝：
 - a) 手掌墊
 - b) 右底板
 - c) 光碟機
 - d) 鍵盤
 - e) 鍵盤邊條
 - f) 蓋板
 - g) 電池
 - h) SD 記憶卡
6. 按照 *拆裝電腦內部元件之後* 中的程序進行操作。

卸下音效卡

1. 按照 *拆裝電腦內部元件之前* 中的程序進行操作。
2. 卸下：
 - a) SD 記憶卡
 - b) 電池
 - c) 蓋板
 - d) 鍵盤邊條
 - e) 鍵盤
 - f) 光碟機
 - g) 右底板
 - h) 手掌墊
 - i) 藍芽模組
3. 從主機板上斷開音效卡扁平柔性纜線的連接，並卸下用於將音效卡固定到位的螺絲。



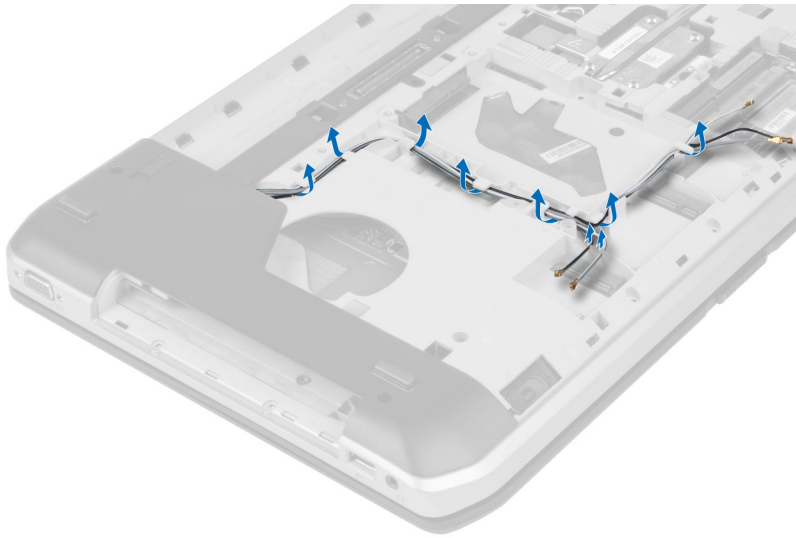
4. 從電腦卸下音效卡。

安裝音效卡

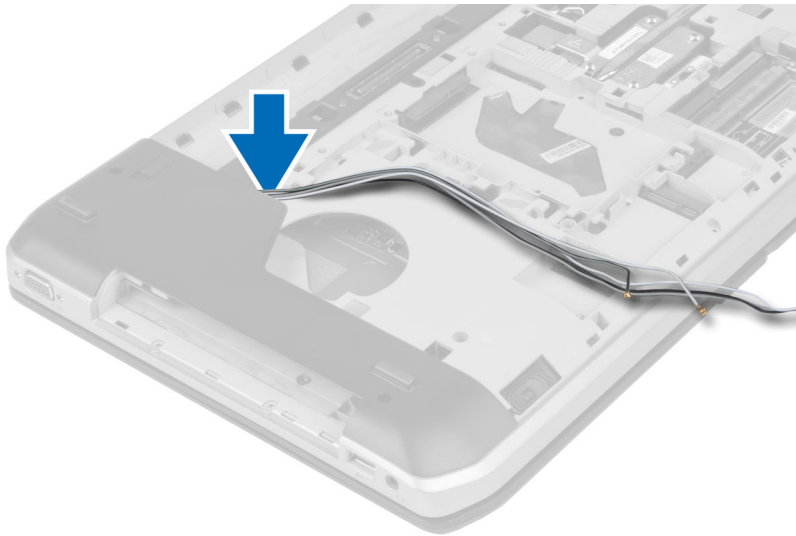
1. 將音效卡裝入電腦。
2. 擰緊將音效卡固定至電腦的螺絲。
3. 將音效卡纜線連接至主機板。
4. 安裝：
 - a) 藍芽模組
 - b) 手掌墊
 - c) 右底板
 - d) 光碟機
 - e) 鍵盤
 - f) 鍵盤邊條
 - g) 蓋板
 - h) 電池
 - i) SD 記憶卡
5. 按照 *拆裝電腦內部元件之後* 中的程序進行操作。

卸下顯示器組件

1. 按照拆裝電腦內部元件之前中的程序進行操作。
2. 卸下：
 - a) SD 記憶卡
 - b) 電池
 - c) 蓋板
 - d) 鍵盤邊條
 - e) 鍵盤
 - f) 光碟機
 - g) 硬碟機
 - h) 右底板
 - i) 手掌墊
3. 從繞線通道上斷開所有天線的連接并將其卸下。



4. 拔下低電壓差分訊號 (LVDS) 纜線。



5. 將天線從電腦頂部的開口拉出。



6. 提起主機板上指示的連接器。



7. 卸下來將顯示器組件固定到位的螺絲。



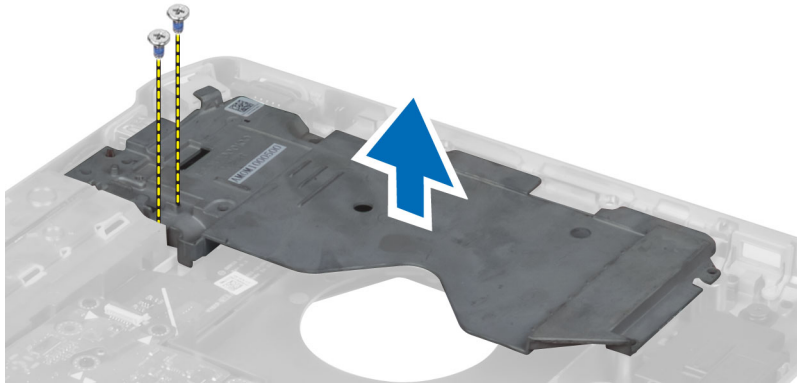
8. 從電腦卸下顯示器組件。

安裝顯示器組件

1. 安裝用來將顯示器組件固定到位的螺絲。
2. 將低電壓差分訊號 (LVDS) 纜線和無線天線纜線插入機箱的孔。
3. 沿著凹槽固定 LVDS 纜線並將連接器連接至主機板。
4. 將天線纜線連接至其對應的連接器。
5. 安裝：
 - a) 手掌墊
 - b) 右蓋板
 - c) 光碟機
 - d) 鍵盤
 - e) 鍵盤邊條
 - f) 蓋板
 - g) 電池
 - h) SD 記憶卡
6. 按照 *拆裝電腦內部元件之後* 中的程序進行操作。

卸下右側支撐架

1. 按照拆裝電腦內部元件之前中的程序進行操作。
2. 卸下：
 - a) SD 記憶卡
 - b) 電池
 - c) 蓋板
 - d) 鍵盤邊條
 - e) 光碟機
 - f) 硬碟機
 - g) 右底板
 - h) 手掌墊
 - i) 顯示器組件
3. 卸下用來將右側支撐架固定至電腦的螺絲。
4. 將右側支撐架從電腦中提出。

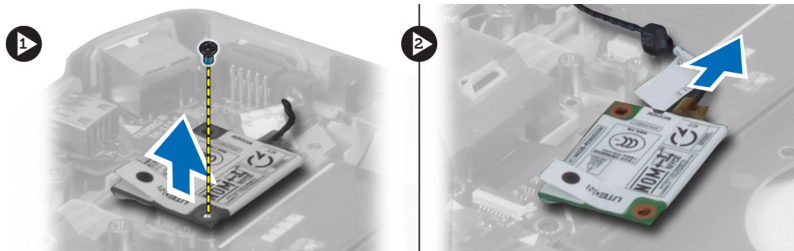


安裝右側支撐架

1. 將右側支撐架置於電腦上。
2. 擰緊將右側支撐架固定在電腦上的螺絲。
3. 安裝：
 - a) 顯示器組件
 - b) 手掌墊
 - c) 右底板
 - d) 硬碟機
 - e) 光碟機
 - f) 鍵盤
 - g) 鍵盤邊條
 - h) 蓋板
 - i) 電池
 - j) SD 記憶卡
4. 按照拆裝電腦內部元件之後中的程序進行操作。

卸下數據機卡

1. 按照拆裝電腦內部元件之前中的程序進行操作。
2. 卸下：
 - a) SD 記憶卡
 - b) 電池
 - c) 蓋板
 - d) 鍵盤邊條
 - e) 鍵盤
 - f) 光碟機
 - g) 硬碟機
 - h) 右底板
 - i) 手掌墊
 - j) 顯示器組件
 - k) 右側支撐架
3. 卸下將數據機卡固定至電腦的螺絲。
4. 提起數據機卡，以斷開其背面的連接器。
5. 從數據機卡斷開網路連接器纜線。
6. 將數據機卡提起，並將其從電腦卸下。



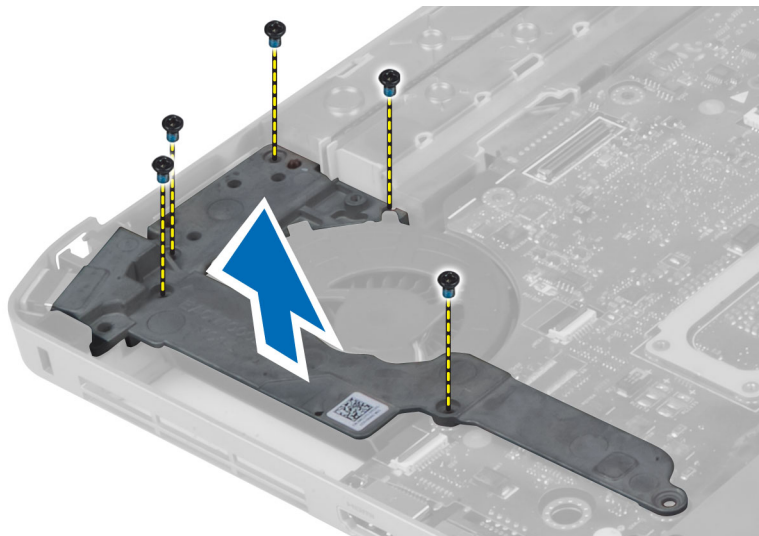
安裝數據機卡

1. 將數據機卡置於電腦的輸入/輸出 (I/O) 板上。
2. 將網路連接器纜線連接至數據機卡。
3. 將數據機卡連接至位於電腦背面的連接器。
4. 旋緊用來將數據機卡固定至電腦的螺絲。

5. 安裝：
 - a) 右側支撐架
 - b) 顯示器組件
 - c) 手掌墊
 - d) 右底板
 - e) 硬碟機
 - f) 光碟機
 - g) 鍵盤
 - h) 鍵盤邊條
 - i) 蓋板
 - j) 電池
 - k) SD 記憶卡
6. 按照*拆裝電腦內部元件之後*中的程序進行操作。

卸下左側支撐架

1. 按照*拆裝電腦內部元件之前*中的程序進行操作。
2. 卸下：
 - a) SD 記憶卡
 - b) 電池
 - c) 蓋板
 - d) 鍵盤邊條
 - e) 鍵盤
 - f) 光碟機
 - g) 硬碟機
 - h) 右底板
 - i) 手掌墊
 - j) 顯示器組件
3. 卸下用來將左側支撐架固定至電腦的螺絲。
4. 將左側支撐架從電腦中提出。



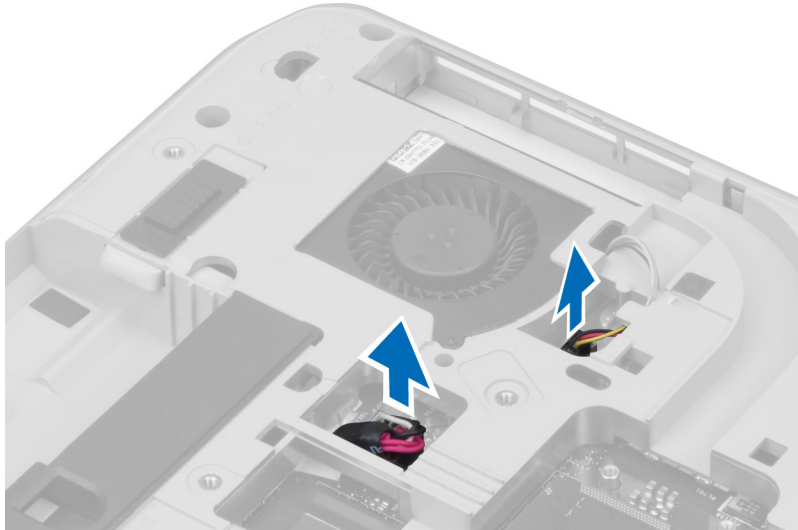
安裝左側支撐架

1. 將左側支撐架置於電腦上。
2. 擰緊將左側支撐架固定至電腦的螺絲。
3. 安裝：
 - a) 顯示器組件
 - b) 手掌墊
 - c) 右底板
 - d) 硬碟機
 - e) 光碟機
 - f) 鍵盤
 - g) 鍵盤邊條
 - h) 蓋板
 - i) 電池
 - j) SD 記憶卡
4. 按照*拆裝電腦內部元件之後*中的程序進行操作。

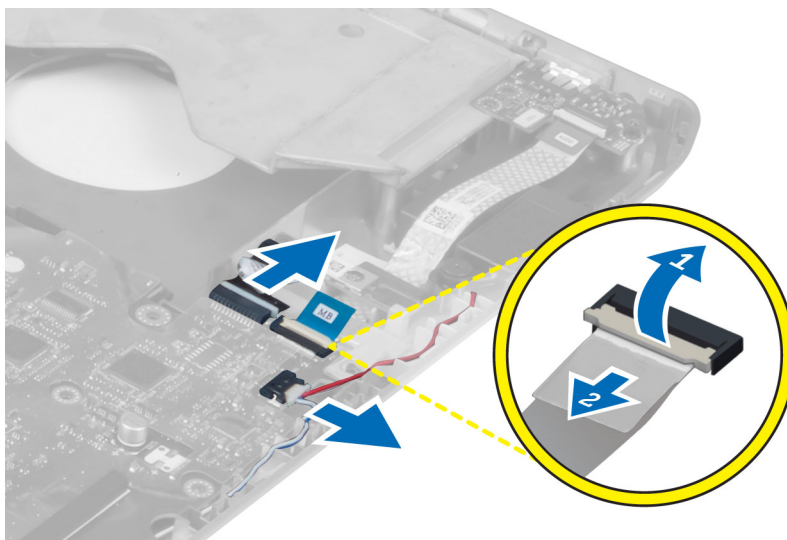
卸下主機板

1. 按照*拆裝電腦內部元件之前*中的程序進行操作。
2. 卸下：
 - a) SD 記憶卡
 - b) 電池
 - c) 蓋板
 - d) 鍵盤邊條
 - e) 鍵盤
 - f) 光碟機
 - g) 硬碟機
 - h) WLAN 卡
 - i) 右底板
 - j) 散熱模組
 - k) 手掌墊
 - l) ExpressCard 讀卡機機箱
 - m) 顯示器組件
 - n) 左側支撐架
 - o) 散熱風扇纜線

3. 斷開：
- a) 散熱風扇纜線
 - b) 直流電輸入纜線
 - c) 藍芽纜線



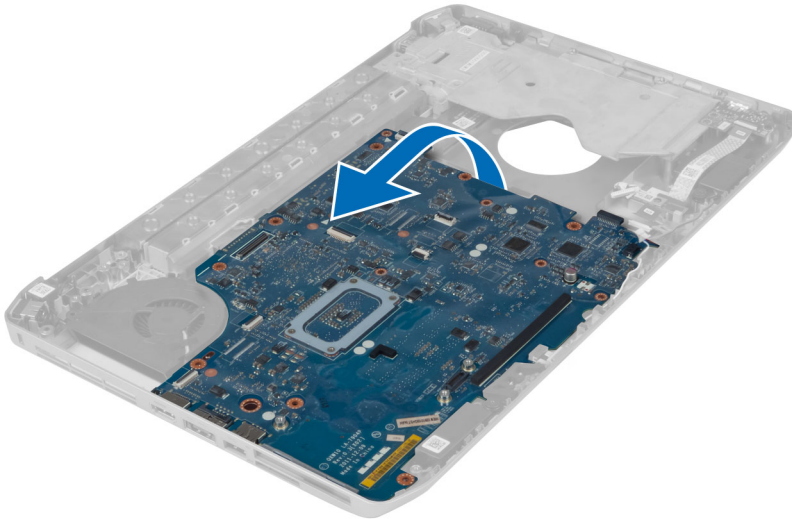
4. 從主機板斷開喇叭纜線和音效卡柔性纜線。



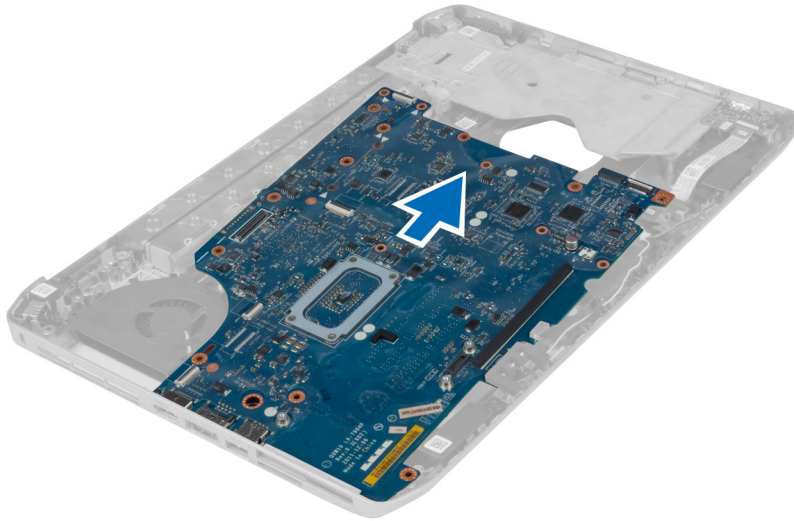
5. 卸下來固定主機板的螺絲。



6. 提起主機板組件右緣，並提升至 45 度角。



7. 從左側的連接埠連接器鬆開主機板，並取出主機板。

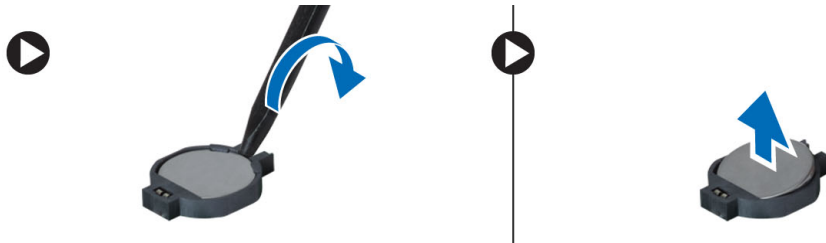


安裝主機板

1. 將主機板對準它在電腦中的原始位置。
2. 裝回並旋緊用來將主機板固定至電腦的螺絲。
3. 固定並連接主機板的下列纜線：
 - a) 音效卡扁平柔性纜線
 - b) 藍芽纜線
 - c) 喇叭纜線
 - d) 直流電輸入纜線
 - e) 散熱風扇纜線
4. 安裝：
 - a) 左側支撐架
 - b) 顯示器組件
 - c) ExpressCard 讀卡機機箱
 - d) 手掌墊
 - e) 散熱模組
 - f) 右底板
 - g) 硬碟機
 - h) 光碟機
 - i) 鍵盤
 - j) 鍵盤邊條
 - k) 蓋板
 - l) 電池
 - m) SD 記憶卡
5. 按照 *拆裝電腦內部元件之後* 中的程序進行操作。

卸下幣式電池

1. 按照拆裝電腦內部元件之前中的程序進行操作。
2. 卸下：
 - a) SD 記憶卡
 - b) ExpressCard
 - c) 電池
 - d) 蓋板
 - e) 鍵盤邊條
 - f) 光碟機
 - g) 硬碟機
 - h) WLAN 卡
 - i) 右底板
 - j) 散熱模組
 - k) 手掌墊
 - l) ExpressCard 讀卡機機箱
 - m) 顯示器組件
 - n) 左側支撐架
 - o) 主機板
3. 斷開主機板與幣式電池的連接。
4. 從膠帶上撬起幣式電池并將其卸下。



安裝幣式電池

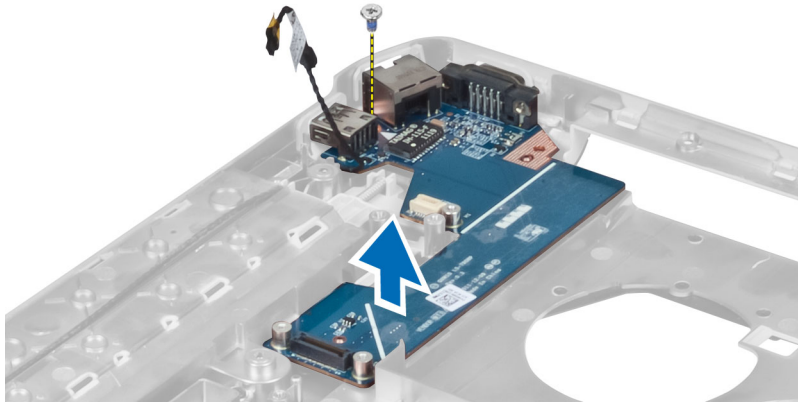
1. 將幣式電池安裝在主機板上，使粘膠面朝下。
2. 將幣式電池纜線連接至主機板。

3. 安裝：
 - a) 主機板
 - b) 左側支撐架
 - c) 顯示器組件
 - d) ExpressCard 讀卡機機箱
 - e) 手掌墊
 - f) 散熱模組
 - g) 右底板
 - h) WLAN 卡
 - i) 硬碟機
 - j) 光碟機
 - k) 鍵盤
 - l) 鍵盤邊條
 - m) 蓋板
 - n) 電池
 - o) ExpressCard
 - p) SD 記憶卡
4. 按照*拆裝電腦內部元件之後*中的程序進行操作。

卸下輸入/輸出 (I/O) 板

1. 按照*拆裝電腦內部元件之前*中的程序進行操作。
2. 卸下：
 - a) SD 記憶卡
 - b) 電池
 - c) 蓋板
 - d) 鍵盤邊條
 - e) 鍵盤
 - f) 光碟機
 - g) 硬碟機
 - h) WLAN 卡
 - i) 右底板
 - j) 散熱模組
 - k) 手掌墊
 - l) ExpressCard 讀卡機機箱
 - m) 顯示器組件
 - n) 右側支撐架
 - o) 左側支撐架
 - p) 主機板
3. 卸下來固定電腦的輸入/輸出 (I/O) 板的螺絲。

4. 將輸入/輸出 (I/O) 板從電腦中提出。

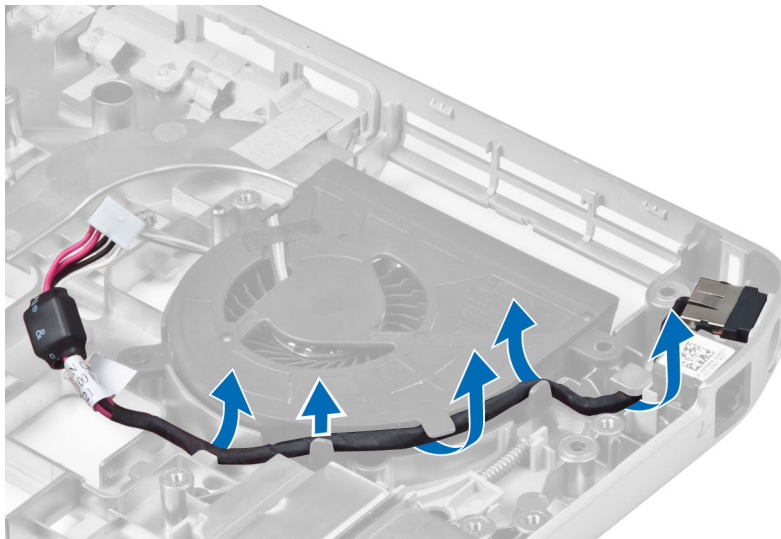


安裝輸入/輸出 (I/O) 板

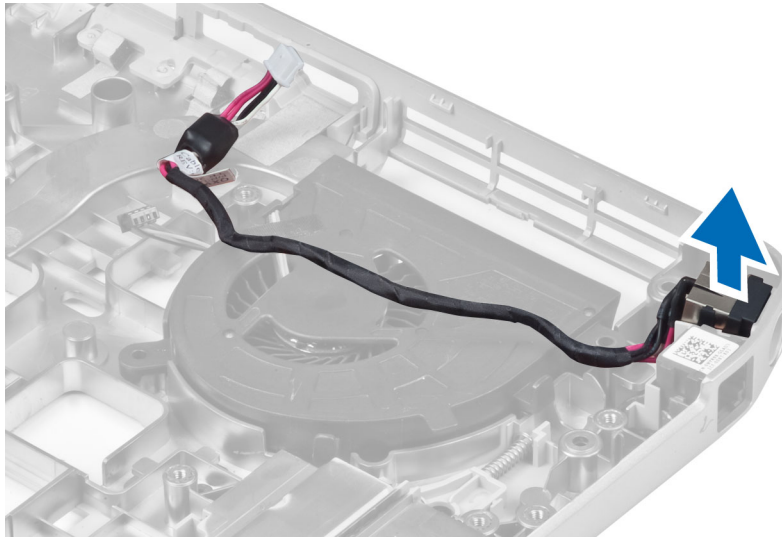
1. 將輸入/輸出 (I/O) 板置於電腦中。
2. 擰緊將輸入/輸出 (I/O) 板固定至電腦的螺絲。
3. 安裝：
 - a) 主機板
 - b) 左側支撐架
 - c) 右側支撐架
 - d) 顯示器組件
 - e) ExpressCard 讀卡機機箱
 - f) 手掌墊
 - g) 散熱模組
 - h) 右底板
 - i) WLAN 卡
 - j) 硬碟機
 - k) 光碟機
 - l) 鍵盤
 - m) 鍵盤邊條
 - n) 蓋板
 - o) 電池
 - p) SD 記憶卡
4. 按照拆裝電腦內部元件之後中的程序進行操作。

卸下電源連接器

1. 按照拆裝電腦內部元件之前中的程序進行操作。
2. 卸下：
 - a) SD 記憶卡
 - b) 電池
 - c) 蓋板
 - d) 鍵盤邊條
 - e) 鍵盤
 - f) 光碟機
 - g) 硬碟機
 - h) WLAN 卡
 - i) 右底板
 - j) 散熱模組
 - k) 手掌墊
 - l) ExpressCard 讀卡機機箱
 - m) 顯示器組件
 - n) 左側支撐架
 - o) 主機板
3. 將電源連接器纜線從繞線通道拔出。



4. 卸下電源連接器。

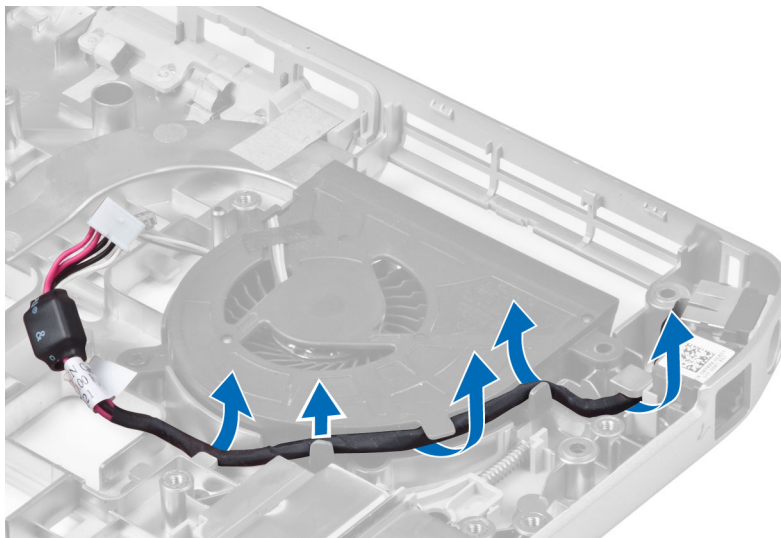


安裝電源連接器

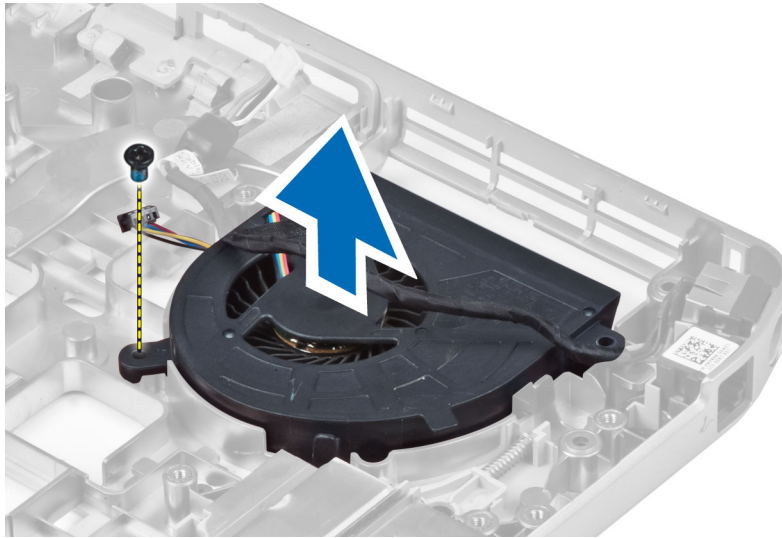
1. 將電源連接器安裝至電腦中。
2. 將電源連接器纜線穿入繞線通道。
3. 安裝：
 - a) 主機板
 - b) 左側支撐托架
 - c) 顯示器組件
 - d) ExpressCard 讀卡機機箱
 - e) 手掌墊
 - f) 散熱模組
 - g) 右底板
 - h) WLAN 卡
 - i) 硬碟機
 - j) 光碟機
 - k) 鍵盤
 - l) 鍵盤邊條
 - m) 蓋板
 - n) 電池
 - o) SD 記憶卡
4. 按照 *拆裝電腦內部元件之後* 中的程序進行操作。

卸下系統風扇

1. 按照拆裝電腦內部元件之前中的程序進行操作。
2. 卸下：
 - a) SD 記憶卡
 - b) 電池
 - c) 蓋板
 - d) 鍵盤邊條
 - e) 鍵盤
 - f) 光碟機
 - g) 硬碟機
 - h) WLAN 卡
 - i) 右底板
 - j) 散熱模組
 - k) 手掌墊
 - l) ExpressCard 讀卡機機箱
 - m) 顯示器組件
 - n) 右側支撐架
 - o) 左側支撐架
 - p) 數據機卡
 - q) 網路連接器
 - r) 主機板
 - s) 電源連接器
3. 將系統風扇纜線從繞線通道卸下。



4. 移除固定系統風扇的螺絲，並將其提起從電腦上卸下。

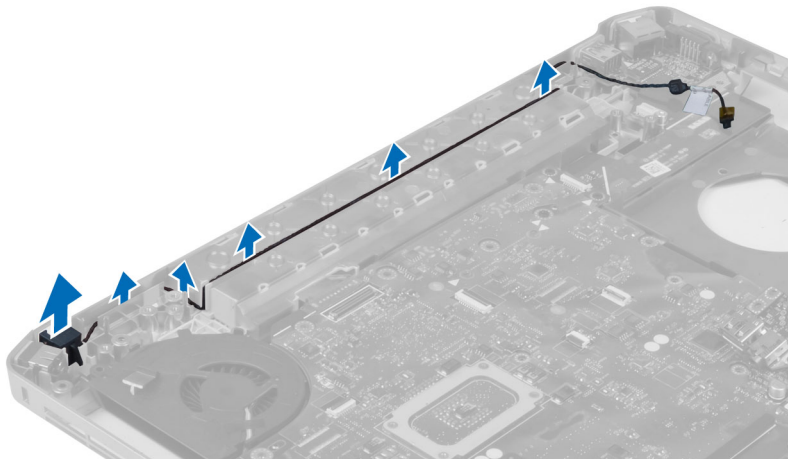


安裝系統風扇

1. 將系統風扇置於電腦中。
2. 鎖緊螺絲，將風扇固定至電腦。
3. 安裝：
 - a) 電源連接器
 - b) 主機板
 - c) 網路連接器
 - d) 數據機卡
 - e) 左側支撐架
 - f) 右側支撐架
 - g) 顯示器組件
 - h) ExpressCard 讀卡機機箱
 - i) 手掌墊
 - j) 散熱模組
 - k) 右底板
 - l) WLAN 卡
 - m) 硬碟機
 - n) 光碟機
 - o) 鍵盤
 - p) 鍵盤邊條
 - q) 蓋板
 - r) 電池
 - s) SD 記憶卡
4. 按照拆裝電腦內部元件之後中的程序進行操作。

卸下網路連接器

1. 按照拆裝電腦內部元件之前中的程序進行操作。
2. 卸下：
 - a) SD 記憶卡
 - b) 電池
 - c) 蓋板
 - d) 鍵盤邊條
 - e) 鍵盤
 - f) 光碟機
 - g) 硬碟機
 - h) 右底板
 - i) 手掌墊
 - j) 顯示器組件
 - k) 右側支撐架
 - l) 左側支撐架
 - m) 數據機卡
3. 將網路連接器纜線從繞線通道卸下。
4. 卸下網路連接器插口。



安裝網路連接器插口

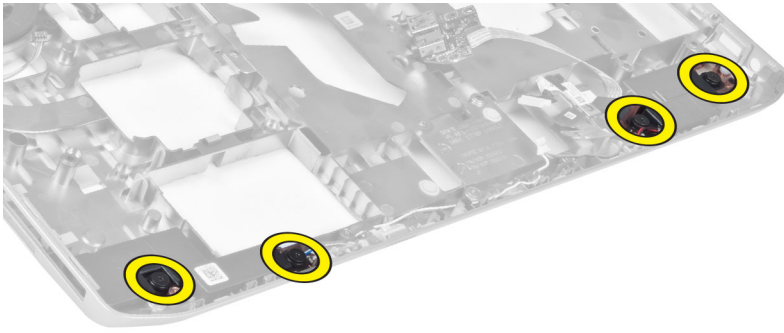
1. 在電腦上安裝網路連接器插口。
2. 將網路連接器纜線穿入繞線通道。

3. 安裝：
 - a) 數據機卡
 - b) 左側支撐架
 - c) 右側支撐架
 - d) 顯示器組件
 - e) 手掌墊
 - f) 右底板
 - g) 硬碟機
 - h) 光碟機
 - i) 鍵盤
 - j) 鍵盤邊條
 - k) 蓋板
 - l) 電池
 - m) SD 記憶卡
4. 按照*拆裝電腦內部元件之後*中的程序進行操作。

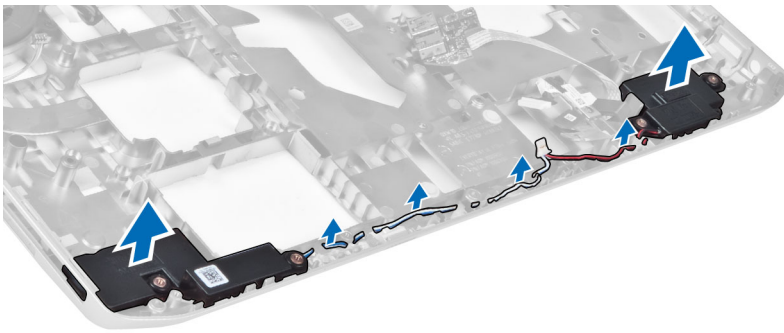
卸下喇叭

1. 按照*拆裝電腦內部元件之前*中的程序進行操作。
2. 卸下：
 - a) SD 記憶卡
 - b) 電池
 - c) 蓋板
 - d) 鍵盤邊條
 - e) 鍵盤
 - f) 光碟機
 - g) 硬碟機
 - h) WLAN 卡
 - i) 右底板
 - j) 散熱模組
 - k) 手掌墊
 - l) ExpressCard 讀卡機機箱
 - m) 藍芽模組
 - n) 音效卡
 - o) 顯示器組件
 - p) 左側支撐架
 - q) 主機板

3. 卸下來固定喇叭的螺絲。



4. 將喇叭纜線從繞線通道卸下。
5. 將喇叭從電腦中提出。



安裝喇叭

1. 將喇叭置於電腦中。
2. 旋緊用來將喇叭固定至電腦的螺絲。
3. 連接喇叭纜線，並將其固定在繞線通道中。

4. 安裝：
 - a) 主機板
 - b) 左側支撐架
 - c) 顯示器組件
 - d) 音效卡
 - e) 藍芽模組
 - f) ExpressCard 讀卡機機箱
 - g) 手掌墊
 - h) 散熱模組
 - i) 右底板
 - j) WLAN 卡
 - k) 硬碟機
 - l) 光碟機
 - m) 鍵盤
 - n) 鍵盤邊條
 - o) 蓋板
 - p) 電池
 - q) SD 記憶卡
5. 按照*拆裝電腦內部元件之後*中的程序進行操作。

規格

規格




註: 提供的項目可能會因國家/地區而異。若要獲得更多有關電腦組態的資訊，請按一下開始  (開始圖示) → 說明及支援，然後選擇所需選項以檢視有關您電腦的資訊。

表 1. 系統資訊

功能	規格
晶片組	Intel HM77/QM77 高速晶片組
DRAM 匯流排寬度	64 位元
快閃 EPROM	SPI 32 Mbits
PCIe Gen1 匯流排	100 MHz
外接式匯流排頻率	DMI (5GT/s)

表 2. 處理器

功能	規格
類型	<ul style="list-style-type: none"> • Intel Celeron • Intel Core i3 系列 • Intel Core i5 系列 • Intel Core i7 系列
L3 快取記憶體	多達 8MB

表 3. 記憶體

功能	規格
記憶體連接器	兩個 SoDIMM 插槽
記憶體容量	2 GB、4 GB 或 8 GB
記憶體類型	DDR3 SDRAM 1600
最小記憶體	2 GB
最大記憶體	8 GB

表 4. 音效

功能	規格
類型	4 聲道高傳真音效
控制器	IDT92HD93
立體聲轉換	24 位元 (類比至數位和數位至類比)
介面：	
內部	高傳真音效
外接式	麥克風輸入/立體聲耳機/外接式喇叭連接器
喇叭	兩個
內建喇叭放大器	每個聲道 1W (RMS)
音量控制	鍵盤功能鍵，程式功能表

表 5. 影像

功能	規格
類型	內建於主機板上
控制器	Intel HD 圖形卡

表 6. 通訊

功能	規格
網路介面卡	10/100/1000 Mb/s 乙太網路 (RJ-45)
無線	內建無線區域網路 (WLAN) 和無線廣域網路 (WWAN)

表 7. 連接埠和連接器

功能	規格
音效 (可選)	一個麥克風/立體聲耳機/喇叭連接器
影像	<ul style="list-style-type: none"> • 1 個 15 插腳 VGA 連接器 • 19 插腳 HDMI 連接器
網路介面卡	1 個 RJ-45 連接器
USB 2.0	<ul style="list-style-type: none"> • 兩個 4 插腳 USB 2.0 相容連接器
USB 3.0	<ul style="list-style-type: none"> • 1 個 USB 3.0 相容連接器 • 1 個 eSATA/USB 3.0 相容連接器
記憶卡讀卡器	一個 8 合 1 記憶卡讀卡器
底座連接埠	1 個

功能	規格
用戶身份模組 (SIM) 卡	1 個

表 8. 顯示器

功能	規格
類型	
Latitude E5430	<ul style="list-style-type: none"> • HD(1366x768), WLED • HD+(1600 x 900)
Latitude E5530	<ul style="list-style-type: none"> • HD(1366x768), WLED • FHD (1920 x 1080)
尺寸	
Latitude E5430	14.0"
Latitude E5530	15.6"
尺寸：	
Latitude E5430:	
高度	192.50 公釐 (7.57 英吋)
寬度	324.00 公釐 (12.75 英吋)
對角線	355.60 公釐 (14.00 英吋)
可視範圍 (X/Y)	309.40 公釐 x 173.95 公釐
最大分辨率	<ul style="list-style-type: none"> • 1366 x 768 圖素 • 1600 x 900 圖素
最大亮度	200 尼特
Latitude E5530:	
高度	210 公釐 (8.26 英吋)
寬度	360 mm (14.17 英吋)
對角線	394.24 公釐 (15.60 英吋)
可視範圍 (X/Y)	344.23 公釐 x 193.54 公釐
最大分辨率	<ul style="list-style-type: none"> • 1366 x 768 圖素 • 1920 x 1080 圖素
最大亮度	HD 為 220 尼特，FHD 為 300 尼特
操作角度	0° (闔上) 至 135°
重新整理的頻率	60 Hz
最小檢視角度：	

功能	規格
水平	<ul style="list-style-type: none"> • HD 為 +/- 40° • FHD 為 +/- 60°
垂直	<ul style="list-style-type: none"> • HD 為 +10°/-30° • FHD 為 +/- 50°
圖素間距	
Latitude E5430	0.2265 公釐 x 0.2265 公釐
Latitude E5530	<ul style="list-style-type: none"> • HD 為 0.2520 公釐 x 0.2520 公釐 • FHD 為 0.1790 x 0.1790

表 9. 鍵盤

功能	規格
按鍵數	美國：86 鍵，英國：87 鍵，巴西：87 鍵和日本：90 鍵
配置	QWERTY/AZERTY/Kanji

表 10. 觸控板

功能	規格
可視範圍：	
X 軸	80.00 公釐
Y 軸	45.00 公釐

表 11. 電池

功能	規格
類型	4、6 或 9 芯「智慧型」鋰電池
尺寸：	
高度	
4、6 和 9 芯	20.00 公釐 (0.79 英吋)
寬度	
4 和 6 芯	208.00 公釐 (8.18 英吋)
9 芯	214.00 公釐 (8.43 英吋)
厚度	
4 和 6 芯	48.08 公釐 (1.89 英吋)
9 芯	71.79 公釐 (2.83 英吋)
重量	



功能	規格
4 芯	240.00 克 (0.53 磅)
6 芯	344.73 克 (0.76 磅)
9 芯	508.20 克 (1.12 磅)
電壓	
4 芯	14.8 VDC
6 和 9 芯	11.1 VDC
溫度範圍：	
作業時	0 °C 至 50 °C (32 °F 至 122 °F)
未作業時	-40 °C 至 85 °C (-40 °F 至 185 °F)
	 註: 電池組可在 100% 充飽電力之下，於上述溫度範圍內安全地存放。
	 註: 電池組也可以在 -20 °C 到 +60 °C 的溫度範圍內安全存放，而不會影響其效能。
幣式電池	3 V CR2032 鋰幣式電池

表 12. 交流電變壓器

功能	Latitude E5430	Latitude E5530
類型	65 W	90 W 變壓器
輸入電壓	100 VAC 至 240 VAC	100 VAC 至 240 VAC
輸入電流 (最大)	1.7 A	1.5 A
輸入頻率	50 Hz 至 60 Hz	50 Hz 至 60 Hz
輸出功率	65 W	90 W
輸出電流	3.34 A (連續)	4.62 A (連續)
額定輸出電壓	19.5 +/- 1.0 VDC	19.5 +/- 1.0 VDC
溫度範圍：		
作業時	0 °C 至 40 °C (32 °F 至 104 °F)	0 °C 至 40 °C (32 °F 至 104 °F)
未作業時	-40 °C 至 70 °C (-40 °F 至 158 °F)	-40 °C 至 70 °C (-40 °F 至 158 °F)

表 13. 實體參數

實體參數	Latitude E5430	Latitude E5530
高度	29.9 公釐至 32.5 公釐 (1.17 英吋至 1.27 英吋)	30.20 公釐至 33.2 公釐 (1.18 英吋至 1.30 英吋)
寬度	350.00 公釐 (13.70 英吋)	388.00 公釐 (15.27 英吋)
厚度	240.00 公釐 (9.44 英吋)	251.00 公釐 (9.88 英吋)

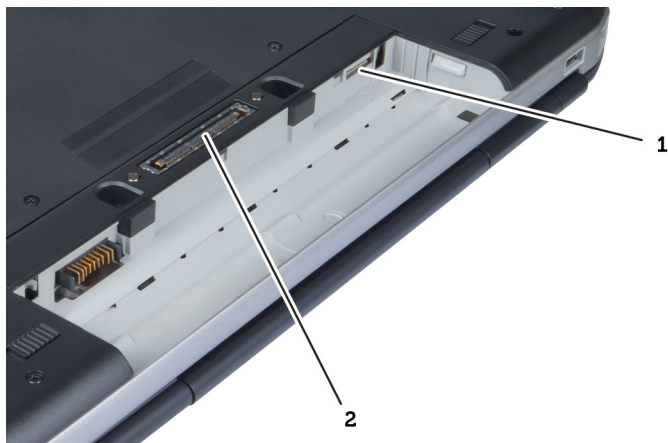
實體參數	Latitude E5430	Latitude E5530
重量	2.04 公斤 (4.50 磅)	2.38 公斤 (5.25 磅)

表 14. 環境

功能	規格
溫度：	
作業時	0 °C 至 35 °C (32 °F 至 95 °F)
存放時	-40 °C 至 65 °C (-40 °F 至 149 °F)
相對濕度 (最大)：	
作業時	10 % 至 90 % (非凝結)
存放時	5 % 至 95 % (非凝結)
海拔高度 (最大)：	
作業時	-15.24 公尺至 3048 公尺 (-50 英尺至 10,000 英尺)
未作業時	-15.24 公尺至 10,668 公尺 (-50 英尺至 35,000 英尺)
空氣中懸浮污染物級別	G1 (按照 ISA-71.04-1985 的定義)

底座連接埠資訊

底座連接埠用於將膝上型電腦連接至銜接站（可選）。



1. SIM 卡插槽
2. 底座連接埠

其他資訊


本節提供有關電腦其他功能的資訊。

系統設定

概觀


系統設定可讓您：

- 在新增、變更或卸下任何電腦硬體之後，變更系統組態資訊。
- 設定或變更使用者可選的選項，例如使用者密碼。
- 讀取目前記憶體容量，或者設定已安裝的硬碟機類型。

 **警告：**除非您是相當有經驗的電腦使用者，否則請勿變更此程式的設定。某些變更可能會導致電腦工作異常。

進入系統設定

1. 開啟 (或重新啟動) 電腦。
2. 當螢幕上出現藍色 DELL 徽標時，您必須等待 F2 提示出現。
3. 一旦顯示 F2 提示，請立即按 <F2> 鍵。

 **註：**F2 提示表示鍵盤已初始化。此提示會很快出現，因此您必須等待它顯示，然後按 <F2> 鍵。如果您在提示前按 <F2> 鍵，該按鍵動作將無效。

4. 如果您未立即按下並已出現作業系統徽標，請繼續等待直到出現 Microsoft Windows 桌面，然後再關閉電腦重試。

系統設定選項



 **註：**視電腦和安裝的裝置而定，此部分列出的項目不一定會出現。

表 15. General (一般)

選項	說明
System Information	此部分列出您電腦的主要硬體功能。 <ul style="list-style-type: none"> • System Information (系統資訊)：顯示 BIOS Version (BIOS 版本)、Service Tag (服務標籤)、Asset Tag (資產標籤)、Ownership Date (擁有權日期)、Manufacture Date (製造日期)，以及 Express Service Code (快速服務代碼)。 • Memory Information (記憶體資訊)：顯示 Memory Installed (已安裝的記憶體)、Memory Available (可用記憶體)、Memory Speed (記憶體速度)、Memory Channels Mode (記憶體通道模式)、Memory Technology (記憶體技術)、DIMM A Size (DIMM A 大小) 和 DIMM B Size (DIMM B 大小)。 • Processor Information (處理器資訊)：顯示 Processor Type (處理器類型)、Core Count (核心計數)、Processor ID (處理器 ID)、

選項	說明
	<p>Current Clock Speed (目前時脈速度)、Minimum Clock Speed (最小時脈速度)、Maximum Clock Speed (最大時脈速度)、Processor L2 Cache (處理器第二級快取記憶體)、Processor L3 Cache (處理器第三級快取記憶體)、HT Capable (HT 支援) 和 64-Bit Technology (64 位元技術)。</p> <ul style="list-style-type: none"> • Device Information (裝置資訊) : Displays Primary Hard Drive (顯示主硬碟機)、Fixed bay Device (固定支架裝置)、System eSATA Device (系統 eSATA 裝置)、Dock eSATA Device (塢接 eSATA 裝置)、LOM MAC Address (LOM MAC 位址)、Video Controller (影像控制器)、Video BIOS Version (影像 BIOS 版本)、Video Memory (影像記憶體)、Panel Type (面板類型)、Native Resolution (原生解析度)、Audio Controller (音效控制器)、Modem Controller (數據機控制器)、Wi-Fi Device (Wi-Fi 裝置)、Cellular Device (行動裝置)、Bluetooth Device (藍芽裝置)。
Battery Information	顯示電池狀態，以及連接至電腦的交流電變壓器類型。
Boot Sequence	<p>可讓您變更電腦嘗試尋找作業系統的順序。</p> <ul style="list-style-type: none"> • Diskette Drive (軟碟機) • Internal HDD (內部硬碟機) • USB Storage Device (USB 儲存裝置) • CD/DVD/CD-RW Drive (CD/DVD/CD-RW 磁碟機) • Onboard NIC (機載 NIC)
Boot List Option	<p>可讓您變更啟動清單選項。</p> <ul style="list-style-type: none"> • Legacy (傳統) • UEFI
Date/Time	可讓您變更日期和時間。

表 16. System Configuration (系統組態)

選項	說明
Integrated NIC	<p>可讓您設定內建網路控制器。選項包括：</p> <ul style="list-style-type: none"> • Disabled (已停用) • Enabled (已啟用) • Enabled w/PXE (已啟用 w/PXE) : 預設啟用。
System Management	<p>可讓您控制系統管理機制。選項包括：</p> <ul style="list-style-type: none"> • Disabled (已停用) : 預設啟用 • ASF 2.0 • Alert Only (僅警示) <p> 註: 僅用於非 Vpro 系統。</p>
Parallel Port	<p>可讓您設定銜接站上的並列埠。選項包括：</p> <ul style="list-style-type: none"> • Disabled (已停用) • AT : 預設啟用。

選項	說明
	<ul style="list-style-type: none"> • PS2 • ECP
Serial Port	<p>可讓您設定內建序列埠。選項包括：</p> <ul style="list-style-type: none"> • Disabled (已停用) • COM1：預設啟用。 • COM2 • COM3 • COM4
SATA Operation	<p>可讓您設定內部 SATA 硬碟機控制器。選項包括：</p> <ul style="list-style-type: none"> • Disabled (已停用) • ATA • AHCI • RAID On (RAID 開啟)：預設啟用。
Drives	<p>可讓您設定機載 SATA 磁碟機。所有磁碟機預設啟用。選項包括：</p> <ul style="list-style-type: none"> • SATA-0 • SATA-1 • SATA-4 • SATA-5
SMART Reporting	<p>此欄位可控制在系統啟動期間是否報告內建磁碟機的硬碟機錯誤。此技術屬於 SMART (自動監測分析與報告技術) 規格。此選項預設為停用。</p> <ul style="list-style-type: none"> • Enable Smart Reporting (啟用 SMART 報告)
USB Controller	<p>此欄位可設定內建 USB 控制器。如果 Boot Support (啟動支援) 已啟用，系統會允許從任何類型的 USB 大型儲存裝置 (HDD、隨身碟、軟碟機) 啟動。</p> <p>如果 USB 連接埠已啟用，附接至此連接埠的裝置已啟用並可供作業系統使用。</p> <p>如果 USB 連接埠已停用，作業系統無法偵測到附接至此連接埠的裝置。</p> <ul style="list-style-type: none"> • Enable Boot Support (啟用啟動支援) • Enable External USB Port (啟用外接式 USB 連接埠) <p> 註: USB 鍵盤和滑鼠在 BIOS 設定中都可使用，不論這些設定為何。</p>
Keyboard Illumination	<p>本欄位允許您選擇鍵盤照明功能的作業模式。</p> <p>鍵盤亮度級別可設定為 25% 至 100%</p> <ul style="list-style-type: none"> • Disabled (已停用)：預設啟用。 • Level is 25% (亮度為 25%) • Level is 50% (亮度為 50%) • Level is 75% (亮度為 75%)

選項	說明
	<ul style="list-style-type: none"> Level is 100% (亮度為 100%)
Miscellaneous Devices	<p>可讓您啟用或停用下列裝置：</p> <ul style="list-style-type: none"> Enable Internal Modem (啟用內建數據機) Enable Microphone (啟用麥克風) Enable eSATA Ports (啟用 eSATA 連接埠) Enable Hard Drive Free Fall Protection (啟用硬碟機摔落保護) Enable Fixed Bay (啟用固定支架) Enable Express card (啟用 Express 卡) Enable Camera (啟用攝影機) <p> 註: 所有裝置預設啟用。</p> <p>您還可以啟用或停用媒體卡。</p>

表 17. 影像

選項	說明
LCD Brightness	可讓您根據電源（On Battery（使用電池）和 On AC（使用交流電））設定顯示器亮度。







 **註:** 只有當影像卡已安裝在系統中時，才會顯示 Video（影像）設定。

表 18. Security (安全保護)

選項	說明
Admin Password	<p>可讓您設定、變更或刪除管理員密碼。</p> <p> 註: 您必須先設定管理員密碼，然後設定系統或硬碟機密碼。刪除管理員密碼會自動刪除系統密碼和硬碟機密碼。</p> <p> 註: 密碼變更成功後，會立即生效。</p> <p>預設設定：Not set (未設定)</p>
System Password	<p>可讓您設定、變更或刪除系統密碼。</p> <p> 註: 密碼變更成功後，會立即生效。</p> <p>預設設定：Not set (未設定)</p>
Internal HDD-0 Password	<p>可讓您設定或變更系統的內部硬碟機。</p> <p> 註: 密碼變更成功後，會立即生效。</p> <p>預設設定：Not set (未設定)</p>
Strong Password	<p>可讓您強制此選項，一律設定增強式密碼。</p> <p>預設設定：未選取 Enable Strong Password (啟用增強式密碼)。</p> <p> 註: 如果啟用增強式密碼，管理員密碼和系統密碼必須包含至少一個大寫字元、一個小寫字元並且必須包含至少 8 個字元。</p>


選項	說明
Password Configuration	可讓您決定管理員和系統密碼的最小和最大長度。
Password Bypass	可讓您啟用或停用略過系統密碼和內建 HDD 密碼 (如果已設定) 的權限。選項包括： <ul style="list-style-type: none"> • Disabled (已停用) • Reboot bypass (重新啟動略過) 預設設定：Disabled (已停用)
Password Change	可讓您在已設定管理員密碼的情況下，啟用或停用對系統密碼和硬碟機密碼的權限。 預設設定：Allow Non-Admin Password Changes (允許無 Admin 密碼變更) 已選取
Non-Admin Setup Changes	可讓您決定當管理員密碼設定時，是否允許變更設定選項。如果選擇停用，管理員密碼會鎖定設定選項。
TPM Security	可讓您在 POST 啟間啟用可信賴平台模組 (TPM)。 預設設定：此選項已停用。
Computrace	可讓您啟動或停用可選的 Computrace 軟體。選項包括： <ul style="list-style-type: none"> • Deactivate (關閉) • Disable (停用) • Activate (啟動)  註： Activate (啟動) 和 Disable (停用) 選項將可永久啟動或停用此功能，而且不允許做進一步變更 預設設定：Deactivate (關閉)
CPU XD Support	可讓您啟用處理器的 Execute Disable (執行停用) 模式。 預設設定：Enable CPU XD Support (啟用 CPU XD 支援)
OROM Keyboard Access	可讓您設定在開機期間使用熱鍵存取 Option ROM Configuration (選用 ROM 組態) 畫面。選項包括： <ul style="list-style-type: none"> • Enable (啟用) • One Time Enable (單次啟用) • Disable (停用) 預設設定：Enable (啟用)
Admin Setup Lockout	可讓您在已設定管理員密碼的情況下，阻止使用者進入設定程式。 預設設定：Enable Admin Setup Lockout (啟用管理員設定鎖定) 未選取。

表 19. Performance (效能)

選項	說明
Multi Core Support	此欄位可指定處理器啟用一個還是所有核心。附加核心可以提升某些應用程式的效能。此選項預設為啟用。可讓您啟用或停用處理器的多核心支援。選項包括： <ul style="list-style-type: none"> • All (所有)

選項	說明
	<ul style="list-style-type: none"> • 1 • 2
	預設設定：All (所有)
Intel® SpeedStep™	可讓您啟用或停用 Intel SpeedStep 功能。 預設設定：Enable Intel SpeedStep (啟用 Intel SpeedStep)
C States Control	可讓您啟用或停用其他的處理器睡眠狀態。 預設設定：啟用選項 C 狀態。
Intel® TurboBoost™	可讓您啟用或停用處理器的 Intel TurboBoost 模式。 預設設定：Enable Intel TurboBoost (啟用 Intel TurboBoost)
Hyper-Thread Control	可讓您啟用或停用處理器的 HyperThreading。 預設設定：Enabled (已啟用)

表 20. Power Management (電源管理)

選項	說明
AC Behavior	可讓您啟用或停用連接交流電變壓器時電腦自動開機的行為。 預設設定：Wake on AC (連接至交流電時喚醒) 未選取。
Auto On Time	可讓您設定電腦必須自動開機的時間。選項包括： <ul style="list-style-type: none"> • Disabled (已停用) • Every Day (每天) • Weekdays (工作日) • Select Days (選擇天數) 預設設定：Disabled (已停用)
USB Wake Support	可讓您啟用 USB 裝置將系統從待機狀態喚醒的功能。  註： 只有當連接交流電變壓器時，才能使用此功能。如果在待命狀態期間拔下交流電變壓器，將會中斷所有 USB 連接埠的供電，以節省電池電能。 <ul style="list-style-type: none"> • Enable USB Wake Support (啟用 USB 喚醒支援) • 預設設定：Enable USB Wake Support (啟用 USB 喚醒支援) 未選取。
Wireless Radio Control	可讓您啟用或停用自動從有線或無線網路切換的功能，不受實體連線的影響。 <ul style="list-style-type: none"> • Control WLAN Radio (控制 WLAN 無線電) • Control WWAN Radio (控制 WWAN 無線電) • 預設設定：Control WLAN Radio (控制 WLAN 無線電) 或 Control WWAN Radio (控制 WWAN 無線電) 未選取。
Wake on LAN/WLAN	可讓您啟用或停用此功能，讓電腦從關機狀態透過 LAN 訊號觸發開機。 <ul style="list-style-type: none"> • Disabled (已停用)：預設啟用 • LAN Only (僅用於 LAN)



選項	說明
	<ul style="list-style-type: none"> • WLAN Only (僅 WLAN) • LAN or WLAN (LAN 或 WLAN)
Block Sleep	<p>此選項可讓您在作業系統環境中禁止進入睡眠 (S3 狀態)。</p> <p>Block Sleep (S3 state) (禁止睡眠 (S3 狀態)) - 預設停用。POST</p>
Primary Battery Configuration	<p>允許您選擇電池的充電模式。選項包括：</p> <ul style="list-style-type: none"> • Standard Charge (標準充電) • Express Charge (快速充電) • Predominately AC use (佔絕大多數地使用交流電) • Auto Charge (自動充電)：預設啟用。 • Custom Charge (自訂充電) <p>如果選取 Custom Charge (自訂充電)，您還可以設定 Custom Charge Start (自訂充電啟動) 和 Custom Charge Stop (自訂充電停止)。</p> <p> 註：並非所有充電模式都適用於所有電池。</p>
Battery Slice Configuration	<p>允許您選擇電池的充電模式。選項包括：</p> <ul style="list-style-type: none"> • Standard Charge (標準充電) • Express Charge (快速充電)：預設啟用。 <p> 註：快速充電可能不適用於所有電池。</p>

表 21. POST Behavior

選項	說明
Adapter Warnings	<p>可讓您啟用或停用在使用某些電源變壓器時發出的系統設定 (BIOS) 警告訊息。</p> <p>預設設定：Enable Adapter Warnings (啟用變壓器警告)</p>
Keypad	<p>可讓您從兩種方式中選擇一種，來啟用內嵌於內建鍵盤的鍵台。</p> <ul style="list-style-type: none"> • Fn Key Only (僅啟用 Fn 按鍵)：預設啟用。 • By Numlock (使用 Numlock)
Mouse/Touchpad	<p>可讓您定義系統處理滑鼠和觸控墊輸入的方式。選項包括：</p> <ul style="list-style-type: none"> • Serial Mouse (序列滑鼠) • PS2 Mouse (PS2 滑鼠) • Touchpad/PS-2 Mouse (Touchpad/PS-2 滑鼠)：預設啟用。
Numlock Enable	<p>可讓您在電腦開機時啟用 Numlock 選項。</p> <p>預設設定：Enable Network (啟用網路)</p>
Fn Key Emulation	<p>可讓您設定使用 <Scroll Lock> 鍵來模擬 <Fn> 鍵功能的選項。</p> <p>預設設定：Enable Fn Key Emulation (啟用 Fn 鍵模擬)</p>
POST HotKeys	<p>可讓您啟用顯示登入畫面訊息，指出存取系統設定選項功能表的按鍵順序。</p>

選項	說明
	預設設定：Enable F12 Boot Option Menu (啟用 F12 啟動選項功能表)

表 22. Virtualization Support (虛擬支援)

選項	說明
Virtualization	可讓您啟用或停用 Intel Virtualization Technology。 預設設定：Enable Intel Virtualization Technology (啟用 Intel Virtualization Technology)
VT for Direct I/O	啟用或停用虛擬機器監視器 (VMM) 使用由 Intel® Virtualization Technology for Direct I/O 提供的附加硬體功能。 Enable VT for Direct I/O (啟用適用於 Direct I/O 的 VT) — 預設啟用。
Trusted Execution	此選項可指定測量虛擬機器監視器 (MVMM) 是否可使用 Intel 可信賴執行技術提供的附加硬體功能。TPM 虛擬化技術和 Virtualization Technology for Direct I/O 都必須啟用才能使用此功能。 Trusted Execution (可信賴執行) — 預設停用。

表 23. 無線

選項	說明
Wireless Switch	可讓您設定無線開關可控制的無線裝置。選項包括： <ul style="list-style-type: none"> • WWAN • WLAN • Bluetooth (藍芽) 所有選項預設啟用。
Wireless Device Enable	可讓您啟用或停用內建無線裝置。 <ul style="list-style-type: none"> • WWAN • WLAN • Bluetooth (藍芽) 所有選項預設啟用。

表 24. Maintenance (維護)

選項	說明
Service Tag	顯示電腦的服務標籤。
Asset Tag	可讓您建立系統資產標籤 (如果尚未設定資產標籤)。此選項預設為未設定。

表 25. System Logs (系統記錄)





選項	說明
BIOS Events	可讓您檢視和清除系統設定 (BIOS) POST 事件。

診斷

如果在使用電腦時遇到問題，請在聯絡 Dell 尋求技術協助之前，先執行 ePSA 診斷。執行診斷的目的在於不使用其他設備來測試電腦的硬體，而不會有資料遺失的風險。如果您無法自行修正問題，維修和支援人員可使用診斷結果以協助您解決此問題。

診斷

表 26. 裝置狀態指示燈

	在電腦開啟時亮起，在電腦處於電源管理模式時閃爍。
	在電腦讀取或寫入資料時亮起。
	持續亮起或閃爍以指示電池充電狀態。
	在啟用無線網路時亮起。

如果電腦已連接至電源插座，電池指示燈可能會呈現以下幾種狀態：

表 27. 電池狀態指示燈

閃爍的琥珀色指示燈和藍色指示燈交替亮起	膝上型電腦已附接未授權或不支援的非 Dell 交流電變壓器。
閃爍的琥珀色指示燈和穩定的藍色指示燈交替亮起	使用交流電變壓器時發生暫時的電池故障。
琥珀色指示燈持續閃爍	使用交流電變壓器時發生重大的電池故障。
指示燈熄滅	使用交流電變壓器時電池處於完全充電模式。
白色指示燈持續亮起	使用交流電變壓器時電池處於充電模式。

鍵盤上方的指示燈表示以下資訊：


表 28. 鍵盤狀態指示燈

	當數字鍵台已啟用時會亮起。
	當大寫鎖定鍵功能已啟用時會亮起。



當捲動鎖定功能已啟用時會亮起。

與 Dell 公司聯絡

 **註:** 如果無法連線網際網路，則可以在購買發票、包裝單、帳單或 Dell 產品目錄中找到聯絡資訊。

Dell 提供多項線上和電話支援與服務選擇。服務的提供因國家/地區和產品而異，某些服務可能在您所在地區並不提供。若因銷售、技術支援或客戶服務問題要與 Dell 聯絡：

1. 請造訪 dell.com/support
2. 選擇您的支援類別。
3. 在頁面最上方的 Choose a Country/Region (選擇國家/地區) 下拉式選單中確認您所在的國家或地區。
4. 根據您的需求選擇適當的服務或支援連結。